

**COMUNA CHISELET**  
**JUDEȚUL CĂLĂRAȘI**

# **STUDIU**

**ISTORIC DE FUNDAMENTARE P.U.G.**

**IULIE 2018**

## ECHIPA DE CERCETARE

**Arhitect:** Valeriu Eugen Drăgan, arhitect specialist în protejarea monumentelor istorice

Cu drept de semnătură și ștampilă

Atestat 51 S din 27.07.2000.



**Colaborator:** doctor în istorie Done Șerbănescu, expert autorizat de Ministerul Culturii

cu drept de semnătură și ștampilă.

Atestat nr. 515 din 7.06.2005

Atestat nr. 44-E din 11.03.2005



## CUPRINS

Notă metodică generală .....	p. 4
------------------------------	------

### 1. Documentare generală privind teritoriul administrativ al comunei Chiselet jud.

#### Călărași. Istoricul dezvoltării așezării.

I.	2 Delimitarea actuală, vecinătăți, suprafață. Populație. Așezarea geografică. ....	p. 6
II.	1. Istoricul evoluției teritoriului administrativ, evenimente, demne de reținut, aspecte privind statutul administrativ și funcțional al teritoriului, aspecte dimensionale, structura populației (evoluție, structură etnică, ocupație, tradiții. etc.).....	p. 9.
II. 2	Evenimente istorice .....	p. 17
II. 3	Tradiții .....	p. 18
II. 4	Evoluția structurii etnice și religioase .....	p. 23
II. 5	Ocupații. Evoluția ocupațiilor populației, tradiționale, persistente .....	p. 30
II. 6	Evoluția teritoriului administrativ .....	p. 32
II. 7	Analiza morfospațială, funcțională, vizuală. Evoluția urbanistică. ....	p. 33
II. 8	Evoluția tramei stradale .....	p. 33
II. 9	Evoluția fondului construit, tipologie, caracteristici .....	p. 35
II. 10	Monumente istorice clasate. ....	p. 45
II. 11	Aspecte legate de definirea unității de peisaj, conservarea și valorificarea acestora, perspective. ....	p. 52
II. 12	Concluzii ale studiului istoric. Recomandări pentru elaborarea PUG. ....	p. 54
II. 13	Definirea și delimitarea zonelor de protecție a monumentelor istorice clasate .....	p. 59
	Bibliografie selectivă .....	p. 61

### 2. Anexe:

- Fișe monumente de arhitectură .....
- Fișele siturilor arheologice înregistrate în Lista Monumentelor Istorice din România și în Repertoriul Arheologic Național, cu localizarea exactă a sitului în plan. ....

## 1.1. Nota metodică generală

### Notă metodică generală.

Acest studiu istoric a fost elaborat pentru fundamentarea Planului Urbanistic General actualizat al comunei Chielet, jud. Călărași.

Obiectivele principale ale întocmirii studiului istoric sunt:

- Cercetarea evoluției istorice a teritoriului studiat și evidențierea caracteristicilor evolutive ale acestuia;
- Identificarea și inventarierea elementelor semnificative din punct de vedere istoric, peisagistic, urbanistic, arhitectural, artistic și memorial-simbolic din terenul studiat;
- Stabilirea măsurilor de reglementare necesare de conservare, protejare și punere în valoare a componentelor patrimoniului identificat în teritoriul studiat, inclusiv delimitarea zonelor de protecție ale monumentelor clasate de pe teritoriul comunei și a altor obiective cu valoare ambientală identificate;
- Stabilirea modului de construire și amenajare permis, în funcție de obiectivele de dezvoltare din teritoriu.

Studiul conține rezultatele unei analize efectuate cu scopul fundamentării strategice și operaționale ale viitorului Plan Urbanistic General al comunei Chiselet, prin stabilirea unui diagnostic realist și prefigurarea de prescripții pentru Regulamentul Local de Urbanism. Se are în vedere interesul pentru patrimoniul construit și utilizarea lui ca reper de identitate pentru construcțiile din viitor.

Din punct de vedere metodic studiul urmărește studierea cronologică a unor fapte și evenimente semnificative, și le selectează pentru a fi folosite pentru modernizarea teritoriului aferent.

În realizarea studiului s-a avut în vedere prevederile Anexei la Ordinul ministrului transporturilor și turismului nr. 62/2003, privind structura generală a Studiului istoric de fundamentare PUG, precum și Metodologia privind conținutul studiilor istorice de fundamentare a documentațiilor de urbanism.

Pentru întocmirea studiului s-au utilizat surse documentare, cartografice, etc. care sunt enumerate în Bibliografia selectivă de la sfârșit și s-a făcut o analiză concretă în teren, relizându-se și o documentație fotografică.

Pentru identificarea monumentelor istorice de pe teritoriul comunei a u fost studiate Lista Monumentelor Istorice din România din anul 2015 și Repertoriul Arheologic Național de pe sit-ul CIMEC.ro al Institutului Național al Patrimoniului.

## **1. Documentare generală privind teritoriul administrativ al comunei Chiselet, jud.**

### **Călărași. Istoricul dezvoltării așezării.**

#### **1.2. Delimitarea actuală, vecinătăți. Populație. Așezarea geografică**

Comuna Chiselet este situată din punct de vedere geografic în sud-estul României, pe paralela de  $44^{\circ}08'$  latitudine nordică și pe meridianul de  $26^{\circ}18'$  longitudine estică, în extremitatea sudică a județului Călărași, pe cea mai joasă terasă a Câmpiei Române. Satul este așezat de-a lungul D.N.31, la 24 km de municipiul Oltenița, la 47 km de municipiul Călărași și la 80 km de București, capitala țării. Așezarea geografică îi conferă o poziție favorabilă dezvoltării economice prin prezența axelor de circulație Valea Argeșului, Vallea Mostiștei și Valea Dunării.



Localizarea comunei pe harta administrativă a județului Călărași

Teritoriul comunei Chiselet se învecinează la nord și est cu teritoriul comunei Mânăstirea, la sud cu Dunărea, iar la vest cu teritoriul comunei Spanțov.

**Prezentarea zonei de referință.** Majoritatea teritoriului comunei Chiselet face parte din Câmpia Română, lungă de circa 500 km de la vest la est, de la zona Cazanelor Dunării și până la bălțile din fața Dobrogei, și lată de 100 –150 km de la nord la sud, din Subcarpați până la Dunăre. Câmpia Română s-a format pe locul unui fost bazin lacustru printr-o colmatare a acestuia și o evoluție subaeriană neuniformă. Jumătatea de vest s-a modelat încă din prima parte a cuaternarului, în timp ce partea de la est de râul Argeș s-a format după transgresiunea lacustră din cuaternarul de mijloc.

Zona este acoperită aproape în întregime cu depozite loessoide și de loess, dar diferențiat regional și local după grosime, vârstă și compoziție. La suprafață s-au format predominant molisoluri – o gamă foarte largă de varietăți de cernoziomuri: cambice, vermice, argilofluviale.

Regimul eolian este dominat de Austru care bate de la vest și poate deveni periculos în unele veri, prin prelungirea perioadelor de secetă, vătămătoare pentru recoltă. Rolul secundar revine Crivățului ce bate dinspre nord, nord-est, est, și care iarna se poate manifesta prin geruri aspre ca și prin spulberările sau întroieniri de zăpadă.

Spulberările sunt periculoase pentru că pot determina degerarea semănăturilor de toamnă, prin lipsa stratului de zăpadă, iar troienile pot să provoace mari tulburări în iernile grele, când 6-8% din casele situate în partea de răsărit a satului pot fi deteriorate, iar pe șoseaua Oltenița-Călărași se blochează circulația în sectorul Dorobanțu-Vărăști.

Regimul de precipitații este de circa 500 mm, medii anuale. Luna februarie fiind cea mai secetoasă, iar luna iunie cea mai ploioasă. Cantitățile medii sunt în general suficiente, dar ploile sunt repartizate în mod necorespunzător (averse, secete) de aceea sunt necesare unele lucrări de hidroameliorații, mai ales pe podul de câmpie și pe terasă.

Din analiza condițiilor fizico-geografice, a dezvoltării economice a comunei Chiselet, putem observa că teritoriul acesteia oferă condiții de viață favorabile unui număr mare de locuitori.

**Suprafața:** Suprafața toală a comunei este de 8557 ha din care teren intravilan 380,23 ha, iar suprafața terenului extravilan este de 8176,77 ha

**Populația:** Conform recensământului efectuat în 2011, populația comunei Chiselet se ridică la 3392 de locuitori, în scădere față de recensământul anterior din anul 2002, când se înregistrase 3.583 de locuitori. Majoritatea locuitorilor sunt români (75,32%), cu o minoritate de rromi de 19,84%. Pentru 4,78% din populație, apartenența etnică nu este cunoscută. Numărul de gospodării: 1112, iar numărul de locuințe: 1349.

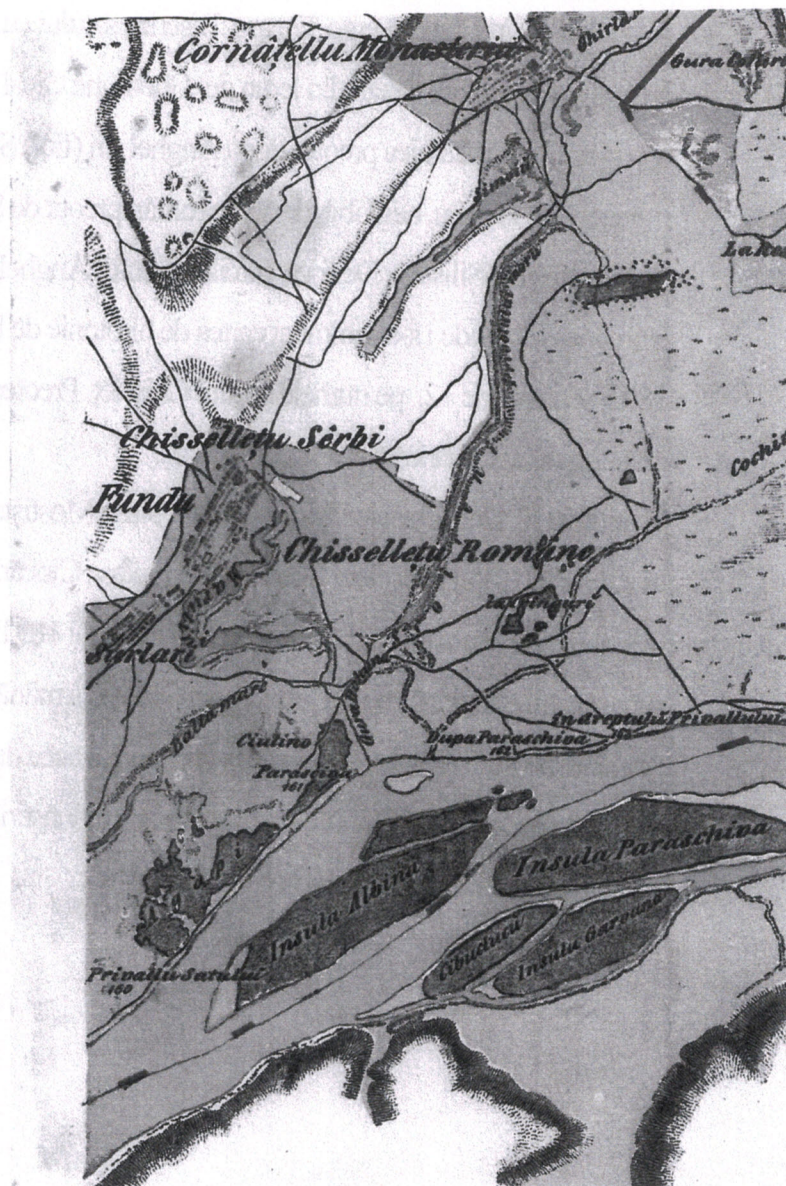
**II.1. Istoricul evoluției teritoriului administrativ, evenimente demne de reținut, aspecte privind statutul administrativ și funcțional al teritoriului, aspecte dimensionale, structura populației (evoluție, structură etnică, ocupație, tradiții etc.**

- Teritoriul comunei Chiselet este situat în partea de sud a Câmpiei Rimâne în apropiere de Dunăre, în zona inundabilă, cu multe bălți, printre care și Balta Marotin, care a fost desecată, dar în prezent a fost reinundată și a reprezentat o arie de locuire intensă încă din neolitic, perioadă în care pe lângă vânat, se cultiva pământul în mod primitiv în zona de luncă și se creșteau animale, acestea constituind ocupația de bază. Datorită condițiilor geografice optime, zona este locuită apoi în toate epocile istorice care s-au succedat, epoca fierului, epoca migrațiilor, evul mediu timpuriu, iar din perioada evului mediu dezvoltat, de când avem și primele știri scrise despre localitățile din apropierea Dunării, avem și prima atestare documentară a localității.
- Prima atestare documentară a satului Chiselet este hrisovul din 1 Iunie 1526 prin care domnitorul Radu de la Afumați (1522-1529) dăruiește jupanului Neagoe, mare vistier și soției sale Caplea, fiilor și fiicelor sale o imensă avere formată din 31 de sate și părți de sate: **“Oltenița toată și Ulmenii toți și Clinciul jumătate și Chiselețul tot...”**.
- În toate documentele medievale satul Chiselet este menționat cu numele de CHISELEȚ sau CHISELEȚUL.
- Voievodul Țării Românești Mihnea Turcitul între anii 1577-1579 a cumpărat satele Chiselet și Marotin și le-a donat apoi mănăstirii cu hramul Sfânta Treime—Radu Vodă din București, “pentru întărirea mănăstirii” și “drept hrană “ pentru călugări, ca să fie pomenit în veci. Satul Marotin l-a cumpărat de la boierul Vintilă din Cornățel cu suma de 35.000 aspri de argint, iar satul Chiselet l-a cumpărat de la Staico fiul lui Toador pentru suma de 40.000 aspri de argint.
- 28 noiembrie 1579. Voievodul Mihnea al II-lea Turcitul întărește mănăstirii Sfânta Treime- Radu Vodă satul Chiseleț cu tot hotarul. “De la apa Dunării la cei Patru Plopi și de acolo la Vadul Morii și la Piscul Lacului și la Gropănel la Sorlita și la Bășicuța și de

acolo pe Calea Morii până la Ceornuleasă, iar de la oraș Cornățel (Mănăstirea) din Vadul Staicului pe Dunăre până la Zapșa Mantii și la Privalul Manii și la Gorganul Leții și pe Șuvița Cadului la Lacul lui Nan și de acolo la cele Două Pietre, până la Drumul cel Mare al Cornățelului”

- După o legendă locală numele comunei vine de la un boier care a stăpânit pe vremuri aceste pământuri ION CHISELIȚĂ, deci înainte de anul 1526. Numele de Chiselet sau Chiselețel s-a corectat în anul 1918 când localitatea și-a luat numele de Chiselet.
- În anul 1647 Domnitorul Țării Românești Matei Basarab (1632-1654) închină mănăstirea Radu Vodă cu hramul Sfânta Treime din București cu averile sale, inclusiv satele Marotin și Chiselet Mănăstirii Iviron de la Muntele Athos. Astfel toate veniturile realizate pe acestei moșii vor ajunge la Sfântul Munte din Grecia. Mănăstirea Iviron cu hramul Adormirea Maicii Domnului a fost ctitorită de generalul bizantin de origine georgiană Ioan Iviritul în anul 980. Mănăstirea Iviron, una din cele mai mari dintre cele 20 de mănăstiri de la Athos, a primit numeroase danii de la domnitorii țărilor române, iar Mihai Viteazul, în calitate de ctitor, are un tablou votiv pictat pe peretele bisericii.
- Moșia Chiselet va reîntra în proprietatea statului român în urma secularizării averilor mănăstirești, lege promulgată de domnitorul Alexandru Ioan Cuza în anul 1863. Pământurile moșiei vor fi împărțite țăranilor cu prilejul reformelor agrare din anul 1864 și cele care au urmat până în anul 1921.
- În evul mediu târziu satul Chiselet era moșia mănăstirii Radu Vodă, iar țăranii erau clăcași pe moșie, obligați să presteze clacă și să dea dijmă către proprietate.
- În Catagrafia Eparhiei Ungrovlahiei efectuată în anul 1810 (un recensământ) se menționează că în satul Chiselet erau la acea vreme 334 locuitori din care femei 170 și bărbați 157, români, sudiți cheisărești (adică supuși austrieci, și se înțelege că sunt români veniți din Transilvania, care au ajuns aici cu turmele lor în căutare de pășuni și până la urmă s-au stabilit în aceste locuri, ca de altfel în mai toate satele care s-au înființat în Bărăgan).

- În anul 1810 în Chiselet erau 57 case. Biserica satului cu hramul Sfinții Arhangheli Mihail și Gavriil era făcută din lemn de Gheorghe Cical pe moșia mănăstirii Radu Vodă. La biserică slujea preotul Popa Anghel sin (fiul) Stancu, de 35 de ani, fecior de mirean, slab la citire, neglobit, de neam român preoțit de Sfinția sa Mitropolit Grigore în orașul Drăstor (Silistra). De frica turcilor preotul Anghel a trecut dincoace în Țara Românească, unde i s-a schimbat cartea de hirotonie de Mitropolitul Dositeu în anul 1801, septembrie 12, pe numele satului Chiseleț. Preoteasa lui Dina, fiul Ioan de 8 ani, învață ciaslov românește și o fiică Rada.
- În anul 1810 satul Chisele- făcea parte din plasa Mostiștea, județul Ilfov.
- În anul 1820 satul Chiseletu făcea parte din plasa Ciocănești.
- În Catagrafia obștească a Țării Românești din anul 1831 pe teritoriul satului Chiseleț sunt menționate două moși, Cotroceanca , moșie a mănăstirii Cotroceni și Chiseleț,. Stăpânul moșiei Chiseleț era Iane Anastasioiu. La acea dată în sat erau 263 de familii, iar feciori de muncă 44. Cătunul Surlari era moșia mănăstirii Pantelimon. În cătunul Surlari trăiau 84 de familii și 13 feciori de muncă..

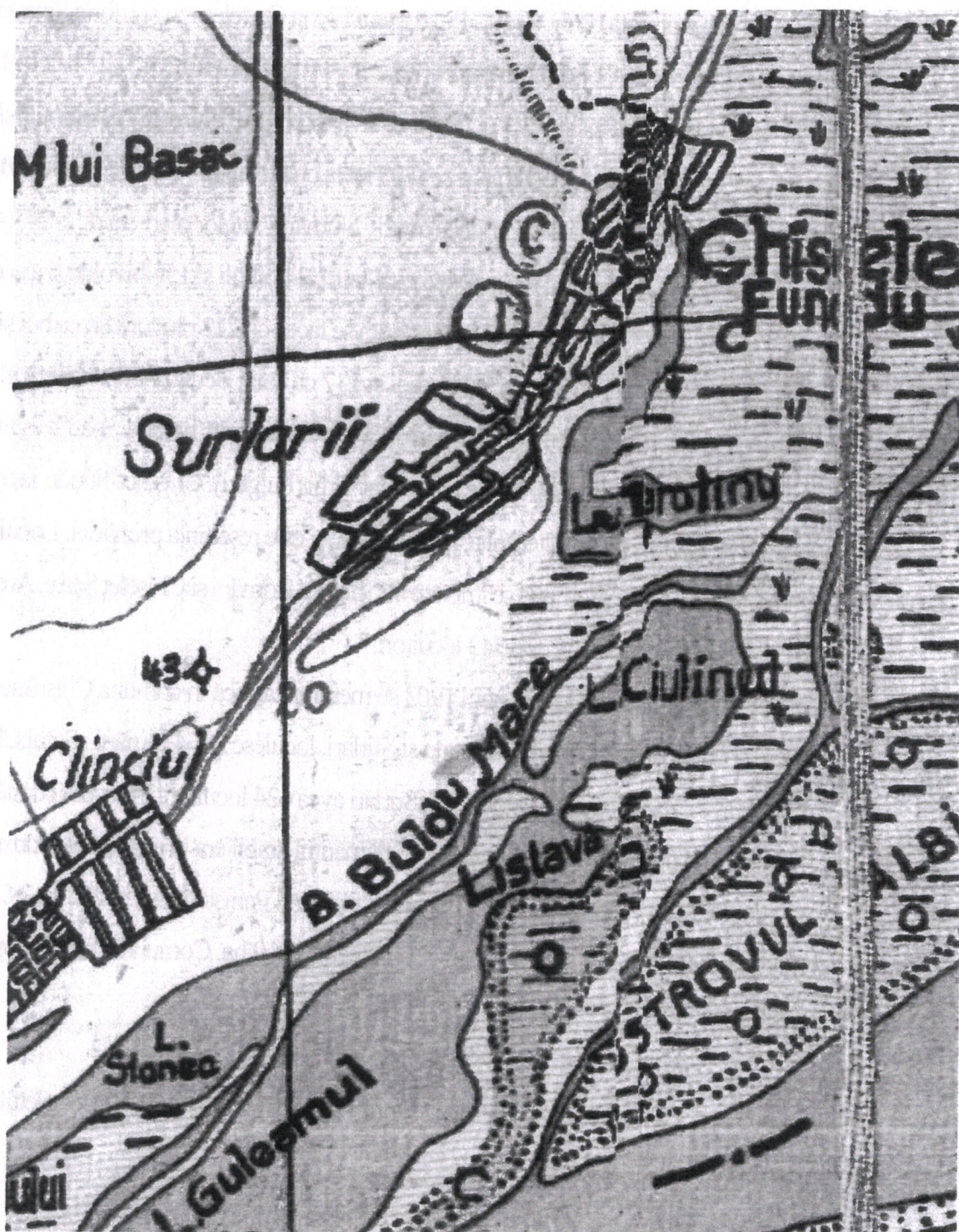


Satele Chiselet Români, Chiselet Sârbi și Surlari pe harta României Meridionale din anul 1864.

- În Marele Dicționar Geografic al României, vol 2, publicat în anul 1899 la p. 389 se menționează: „Chiselet, comună rurală situată la sud-est de București, pe terasa Duinării, la 80 km de București, legată de Mănăstirea printr-o șosea vicinală. Se compune din satele Chiselet și Surlari, cu o populație de 2420 locuitori, care trăiesc în 263 case și 4 bordeie. Se

întinde pe suprafața de 5.063 ha. Proprietara Elena Oteteleşanu și Eforia Spitalelor Civile din București au 3081 ha, iar locuitorii 1262 ha. Proprietara cultivă 1825 ha (1401 pârlăoagă, 325 ha islaz și 50 ha pădure). Locuitorii cultivă tot terenul. Sunt 287 contribuabili. Bugetul comunei este de 4860 lei la venituri și 4700 lei la cheltuieli. În comună sunt două biserici, o școală mixtă și o mașină de treierat cu aburi. Numărul vitelor mari era de 1461 (466 cai și iepe, 3 armăsari, 225 boi, 573 vaci și vițe, 4 tauri, 24 bivoli și 156 bivolițe și a acelor mici 3313 (capre 36, porci 211 și 3065 oi). Arătura se făcea cu 212 pluguri: 84 cu boi și 128 cu cai. Locuitorii au 227 care și căruțe, 90 cu boi și 137 cu cai. Locuitori în proprietăți 237 și neîn proprietăți 302. Comerțul se făcea de 9 cârciumari și 1 hangiu. S-au stabilit în comună 4 străini. Locuitorii din sat în mare parte sunt sârbi (bulgari). Chiselet-Fundu face parte din comuna Chiselet, plasa Oltenița, jud. Ilfov. Aici este reședința primăriei. Locuitorii fac comerț cu rogojimi. Comuna se împarte în Chiselet Români și Chiselet Sârbi. Are o suprafață de 3693 ha și o populație de 1343 locuitori.

- În Statistica județului Ilfov pe anul 1903 se menționează că în comuna Chiseletu, care se compunea din satele Chiseletu-Fundu și Surlari, locuiesc 2464 români. Satul Chiseletu-Fundu avea 1824 locuitori, iar în satul Surlari avea 624 locuitori. În sat erau două biserici: Sf. Nicolae și Adormirea Maicii Domnului. Pământul arabil era în proprietatea următorilor moșieri: Alex. P. Dumitrescu 900 ha, moștenitorii I. Paraschivescu 1222 ha, N.T. Filitis și Zoe N. Filitis 400 ha și moștenitorii T. Urlățeanu 5010 ha. Comuna Chiseletu aparținea de plasa Oltenița.
- În Anuarul Cassei Bisericii, publicat în anul 1909, se menționează că Chiseletul era comună cu 632 familii și 2812 suflete.



Chiselet în anul 1920 pe harta județului Ilfov.

- Anuarul Socec din 1925 menționează că în comuna Chiselet sunt 3068 de locuitori, iar comuna este alcătuită din localitățile Chiselet-Fundu și Surlaru și aparține de plasa Oltenița.



Anul 1936. Comuna Chiselet cu satele Fundu Chiselet și Surlari pe Planurile Directoare de Tragere ale armatei.

- La 1 iulie 1970 comuna Chiselet avea 4388 locuitori (2192 bărbați și 2196 femei).



Harta județului Ilfov din anul 1938, comuna Chiselet făcea parte din plasa Oltenița.

În urma organizării administrative din anul 1950 s-a înființat Regiunea București, iar plasa Oltenița a devenit raionul Oltenița din care făcea parte și comuna Chiselet.

În anul 1964 satul Surlari a luat denumirea de Dunărea

În anul 1968 se desființează Regiunea București și se reînființează județul Ilfov, iar comuna Chiselet făcea parte din acest județ. Cu acest prilej satul Dunărea a fost desființat și comasat cu satul Chiselet.

În urma organizării administrative din anul 1981 s-a înființat județul Călărași, iar comuna Chiselet a devenit parte componentă a județului nou înființat.

## II.2 EVENIMENTE ISTORICE

În istoria locală se vorbește de o luptă a lui Mihai Viteazu în ianuarie 1595 pe balta lacului Marotin de la Chiselet. Referitor la aceste evenimente În Letopisețul Cantacuzinesc la pag. 162 despre această luptă purtată de Mihai Viteazu se spune: "Mihai Vodă purcede cu oștile asupra lor (turcilor) și trecură Dunărea pe gheață pe la Marotin și pripiră de se lovira unii cu alții, la ghenare 25 den (25 ianuarie 1595) și fură bătuți turcii". Cronicarul vorbește despre o luptă cu turcii din cetatea Rusciukului, iar Mihai Viteazul trece Dunărea înghețată pe la Marotin și se duce la Ruisciuk (orașul Russe din Bugaria de astăzi). Este un ocol foarte mare și era timp de iarnă, Dunărea era înghețată și putea fi trecută prin mai multe părți, mai apropiate de Giurgiu, de ce ar fi venit Mihai Viteazul până la Chiselet să treacă Dunărea? Când și lângă Giurgiu se află o baltă Marotin, pe unde Mihai Viteazu a trecut Dunărea.

Tot despre satul Marotin în timpul lui Mihai Viteazul documentele vremii menționează că turcii au robii toți oamenii din sat și a rămas satul pustiu după anul 1595. În timpul domnitorului Radu de la Afumați (1522-1529) s-a făcut sat "de milă" pe această ocină mănăstirească, ca să nu dea bir nimeni niciun ban. "Boierii să nu aibă voie nici să ia birul nici să judece nici un om din sat". Datorită scutirilor de dări în sat s-au adunat mulți oameni din alte țări străine, sârbi (bulgari) moldoveni și robi vlahi, care au fugit din țara turcească și oameni liberi, fără stăpân. După perioada de grație Domnitorul Radu de la Afumați a stabilit ca satul să dea bir într-un an 150 de galbeni. Satul va fi în continuare în stăpânirea mănăstirii Radu Vodă din București.

Satul Marotin a existat alături de satul Chiselet, dar în momentul de față vatra fostului sat, acum dispărut, nu poate fi localizată precis. Poate fi situl arheologic nr. 3, situat pe malul drept al privalului Scoiceni unde sunt numeroase vestigii medievale sau în altă parte.

### TRADIȚII

#### Colinde și obiceiuri.

Dintre colindele ce se practică cu prilejul sărbătorilor de iarnă amintim Plugușorul.

În satul Chiselet cu Plugușorul mergeau copiii, dar și oamenii mari, numai că cei mari mergeau altădată călări sau cu căruța cu brad împodobit și cu talangă.

Multe din colindele vechi nu se mai practică astăzi nici măcar de copii: Bnă Dimineața, Steaua, Sorcova, Vasilca.

**Boboteaza**, este un ritual creștin, semnificând ultima zi a sărbătorilor de Anul Nou, când se ceelebrează Botezul Domnului Iisus. Este de asemenea o sărbătoare de purificare a mediului înconjurător, în special a apelor de forțe malefice. Boboteaza are un ajun și o zi de post, în care sunt excluse alimentele de dulce. Cu ocazia Bobotezei se execută ritualuri specifice și se evită certurile. Se prind farmecele și descâtecele și se află ursitul prin punerea busuiocului de la biserică sub pernă. O pondere deosebită o dețin actele de profilaxie și purificare cu ajutorul apei, stropirea, spălatul, sau scufundarea rituală în ape. Botezul este numit „apa mântuirii”. Totodată se botează și animalele pentru a fi apărate de boli tot anul.

Alt obicei specific în comuna Chiselet este **Iordanul**, care se practică imediat după Bobotează, când bărbații umblau prin sat cu găleți de apă și stropeau fetele și femeile.

Sărbătoarea **Lăsata Secului** declanșează ciclul sărbătorilor tradiționale care marchează începutul postului mare pentru Sfintele Paști, iar pe de altă parte pregătirea oamenilor pentru începerea muncilor de primăvară. De Lăsatul Secului sau de **Iertăciune**, finii vin la nași fără a fi chemați, fără plocon, doar cu o sticlă de vin. Copiii merg la părinți să-și ceară iertare pentru greșelile de peste an.

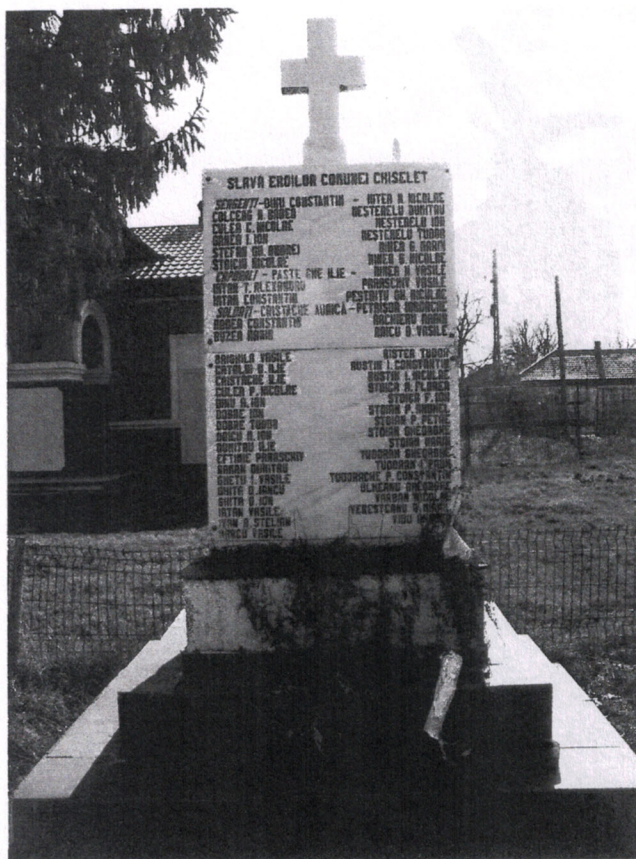
**Urlăria**, este un obicei care și-a pierdut scopul pentru care se practica, reducându-se la un simplu foc pe marginea apei, sau în mijlocul drumului, fără să se strige ceva ca în vechiul obicei.

**Cucii** nu se practică în comuna Chiselet.



Chiselet. Monumentul ridicat în memoria eroilor din Primul Război Mondial.

**ZIUA EROILOR.** În fiecare an eroii din comuna Chiselet sunt cinstiți în mod deosebit. După oficierea Sfintei Liturghii, preoții parohiilor „Sfântul Dimitrie”-Surlari și „Adormirea Maicii Domnului”-Chiselet săvârșesc slujba de Te-deum la monumentul eroilor din localitate. Aici sunt prezenți enoriașii celor două parohii, reprezentanți ai comunității locale, preșcolari și elevi ai școlii Gimnaziale din localitate. După săvârșirea slujbei religioase, copiii îndrumați de cadrele didactice susțin programe artistice în parcul din fața Căminului Cultural. Cu acest prilej se face și un parastas pentru cei căzuți pentru apărarea fruntariilor țării.



Chiselet. Monumentul ridicat în memoria eroilor din comuna Chiselet căzuți în al Doilea Război Mondial.

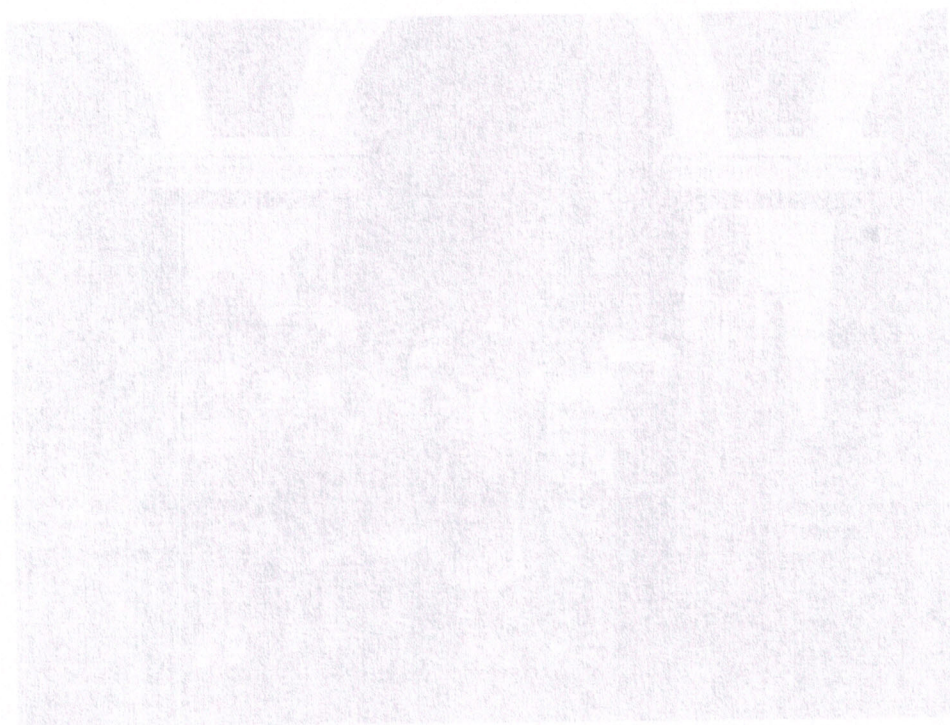
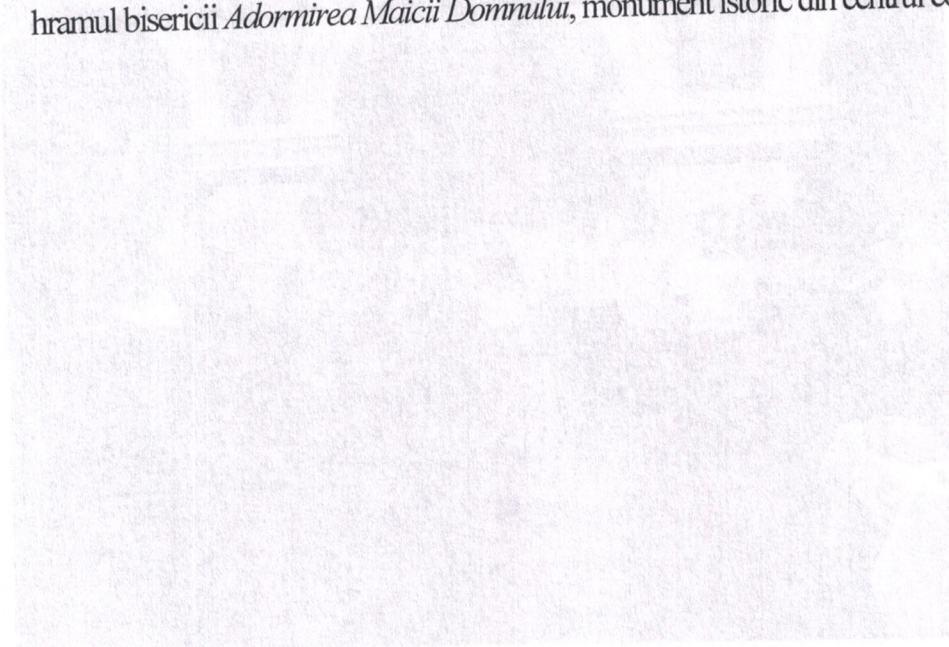


Chiselet. Comemorarea Eroilor.



Chiselet. Ziua Eroilor. Elevii susțin un program artistic dedicat Eroilor.

**Ziua comunei Chiselet este sărbătorită în fiecare an pe 8 septembrie, când se serbează și**  
hramul bisericii *Adormirea Maicii Domnului*, monument istoric din centrul comunei.



În general structura etnică de bază a populației a fost formată din români, de credință creștin-ortodoxă. În Catagrafia din anul 1810 se menționează că locuitorii sunt “supuși cheisărești”, ceea ce înseamnă că sunt ardeleni, care au ajuns aici cu turmele lor și în final s-au stabilit pe teritoriul localității. În harta României Meridionale din anul 1864 se menționează existența a două cartiere. Chiselet Români și Chiselet Sârbi. Desigur este vorba de un cartier locuit la acea vreme de locuitori veniți din Bulgaria, care de fapt erau tot români, fugiți peste Dunăre din cauza asupririi fiscale și au revenit când vremurile au devenit mai bune. De fapt în Bulgaria li se spunea români. Această micromigrație între localitățile de pe cele două maluri ale Dunării este semnalată frecvent în documentele din prima jumătate a secolului al XIX-lea. În ultima perioadă însă pe teritoriul comunei se semnalează o prezență mai masivă a populației de etnie romă. În recensământul din anul 2011 a fost înregistrată o minoritate 19,84% de romi, iar pentru 4,78% din populație, apartenența etnică nu este cunoscută. Datorită acestei diversități etnice pe teritoriul comunei constatăm că din punct de vedere confesional, majoritatea locuitorilor sunt ortodoxi (89,18%), cu o minoritate de pentacostali și martorii lui Iehova (4,95%). Pentru 4,78% din populație, nu este cunoscută apartenența confesională. De confesiune penticostala sunt 170 familii, iar martorii lui Iehova 52 familii.

Lăcașele de cult de pe teritoriul comunei: sunt 2 biserici ortodoxe, două case de rugăciuni penticostale numite Uși Deschise și o casă de rugăciuni martorii lui Iehova numită Sala Regatului.



Chiselet. Casa de rugăciuni Ușă Deschisă nr. 1 de confesie penticostală.



Chiselet. Casa de rugăciuni Ușă Deschisă nr. 2 de confesie Penticostală



Chiselet. Casa de rugăciuni Sala Regatului de confesie Martorii lui Iehova.

### Lăcașe de cult creștin-ortodoxe.

Biserica *Adormirea Maicii Domnului*, Chiselet.

Hram: Adormirea Maicii Domnului

Protopopiatul: Oltenița

Adresa: Comună Chiselet, jud. Călărași

Preot paroh: Marian Mircea

Această biserică parohială, este așezată în central comunei Chiselet în imediata apropiere a primăriei și a căminului cultural.

Prima atestare documentară a satului Chiselet este hrisovul din 1 Iunie 1526 prin care domnitorul Radu de la Afumați (1522-1529) dăruiește jupanului Neagoe, mare vistier și soției sale Caplea, fiilor și fiicelor sale o imensă avere formată din 31 de sate și părți de sate: Oltenița toată și Ulmenii toți și Clinciul jumătate și Chiseletul tot...”

Biserica cu hramul *Adormirea Maicii Domnului* este construită în anul 1860 și este ctitoria soților Ioan și Elena Otetelașanu din însemnările condicilor parohiale, iar pe Icoana Sfântului Marelui Mucenic Gheorghe este însemnată dată de 1863 precum și numele pictorului Gheorghe Tătărăscu, așa cum ne confirmă pisania: ACEASTĂ BISERICĂ CU HRAMUL “ADORMIREA MAICII DOMNULUI” A FOST CONSTRUITĂ ÎN 1860 DE CTITORII IOAN ȘI ELENA OTETELAȘANU ȘI PICTATĂ DE GHEORGHE TĂTĂRĂSCU ÎN 1863.

TURLA A FOST CONSOLIDATĂ IAR O PARTE DIN ACOPERIȘUL BISERICII A FOST ÎNLOCUIT CU TABLĂ NOUĂ ÎN 1964 ÎN TIMPUL PREOȚILOR: P.C. PAROH ȘTEFAN ALEXANDRU ȘI NEDELCU RADU.

ÎN ANUL 1972 SUB ARHIPĂSTORIA PREA FERICITULUI PATRIARH IUSTINIAN S-A REPICTAT BISERICĂ ÎN ÎNTREGIME, IAR PICTURA LUI GHEORGHE TĂTĂRĂSCU FIIND RECONDIȚIONATĂ DE PICTORUL OLGA GRECEANU PRIN STĂRUINȚA P.C. PR. PAROH ȘTEFAN ALEXANDRU, PC, PR. NEDELCU RADU, CÂNTĂREȚ IOAN CRISTACHE CONSILIULUI PAROHIAL ȘI CREDINCIOȘILOR ACESTEI PAROHII CARE AU CONTRIBUIT LA ÎNFRUMUSEȚAREA BISERICII.



Biserica cu hramul Adormirea Maicii Domnului din Chiselet, construită între anii 1860-1863.

Sfânta Biserică este zidită în formă de cruce cu o turla și pridvor din cărămidă, având lungimea de 17 m, lățimea de 6 m iar înălțimea de 14 m. Turla din lemn, acoperită cu tablă, are formă circulară atât la interior cât și la exterior, este sprijinită pe 4 stâlpi de susținere, formând 4 arce de cerc ce delimitează altarul, absidele și pronaosul de naos, formând la rândul lor cei 4 pendentivi ai celor 4 evanghelii. În pridvor întâlnim ușile sculptate din lemn masiv. Scara care duce în cafas se află în pronaos unde întâlnim și un amvon mic. Turla este așezată deasupra naosului unde întâlnim un scaun regal și unul arhieresc. Catapeteasma este sculptată din lemn cu icoane aplicate iar altarul are formă semicirculară atât la interior cât și la exterior. Catapeteasma și absidele sunt pictate de Ghe. Tătărescu, restul icoanelor murale sunt semnate de pictorul Marin Constantinescu – Ploiești, iar icoanele Sfinților Apostoli Petru și Pavel din pridvor sunt opera pictorului Mihail Mătescu, ca și unele praznicale și icoana hramului. Caracteristic este faptul că Biserica nu a fost pictată în întregime în decursul timpului. Au fost pictate, în locuri convenabile icoane sau scene biblice, iar spațiile dintre ele au rămas din tencuiala crud văruiată. Astăzi aceste spații sunt pictate, vopsite.

Se cunosc preoții slujitori ai acestui sfânt lăcaș: Preotul Ștefan Duhovnicul †1830; Gheorghe Popescu 1879-1915; Nicolae Popescu 1911-1913; Gheorghe Velicu †1937; Ion Găgiu 1935-1940; Constantin Popescu †1970; Florea Vasile 1940-1945; Alionte Mihail 1954-1961; Alexandru Ștefan †1997; Nedelcu Radu; Crângașu Ion 1992-1995; Pr. Paroh Mircea Marian-12 februarie 1996 în funcțiune, în timpul căruia s-a renovat casa parohială în totalitate (exterior, interior, acoperiș cu tablă nouă, racordare la apă potabilă).

## PAROHIA CHISELET SURLARI – BISERICA SFÂNTUL DIMITRIE IZVORĂTORUL DE MIR

Hram: *Sfântul Dimitrie Izvorătorul de Mir*

Protopopiatul: Oltenița

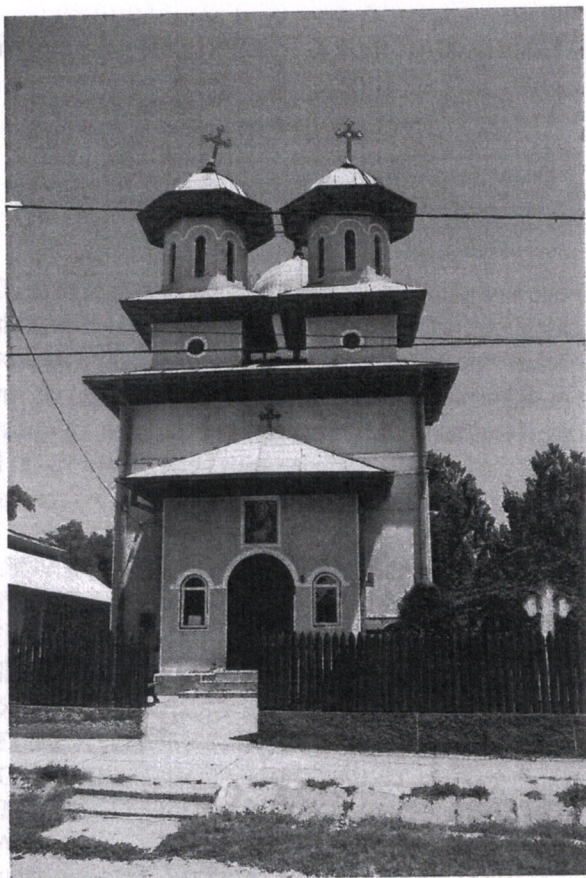
Adresă: Localitatea Chiselet, Județul Călărași,

Preot paroh : Dumitru Zămoeanu

Biserica Sfântul *Dimitrie Izvorătorul de Mir* este așezată în mijlocul parohiei Surlari la o distanță de 200 m de Școala Generală Nr.2 din localitatea Chiselet. Cele două instituții contribuind esențial la luminarea minții și sufletului enoriașilor, respectiv a locuitorilor acestui sat; satul Surlari făcând parte din comuna Chiselet ca o prelungire a acesteia spre Vest.

Piatra de temelie a acestui sfânt lăcaș este pusă în anul 1939 la inițiativa Pc. Pr. Ion Găgiu ca urmare a dorinței credincioșilor din această parte a comunei de a avea biserica lor. Lucrările de continuare a construcției până la definitivare, precum și zugrăvirea Sf. Biserici în tehnica tempera, fiind realizate sub îndrumarea Pc. Pr. Florea Vasile. Datorită trecerii timpului pictura va fi afectată, ea înnoindu-se prin strădania Pc. Pr. Paroh Dumitru Zămoeanu, așa cum este menționat în pisanie.

CONSTRUCȚIA ACESTEI SFINTE BISERICI CU HRAMUL SFANTUL DIMITRIE IZVORĂTORUL DE MIR DIN PAROHIA SURLARI, COMUNA CHISELET, JUDEȚUL CĂLĂRAȘI, S-A INCEPUT ÎN ANUL 1939 DIN ÎNIIȚIATIVA PREOTULUI ION GAGIU..DIN ANUL 1940 ȘI PANĂ ÎN ANUL 1958, TOATE LUCRĂRILE DE CONTINUARE A CONSTRUCȚIEI SFINTEI BISERICI PANĂ LA DEFINITIVAREA ȘI ÎNZESTRAREA EI CU OBIECTE DE CULT S-AU FACUT SUB CONDUCEREA ȘI PRIN STRĂDANIA PR. PAROH FLOREA A. VASILE.. ÎN ANUL 1970 BISERICA A FOST ZUGRĂVITĂ ÎN TEMPERA DE PICTORUL TOMA LĂSCOIU, IAR ÎN ANUL 2000 ÎN TIMPUL PREASFÎNȚITULUI DR .DAMASCHIN, EPISCOPUL SLOBOZIEI ȘI CĂLĂRAȘILOR SUB CONDUCEREA PREOTULUI PAROH DUMITRU ZĂRNOEANU, AJUTAT PERMANENT DE CONSILIUL ȘI COMITETUL PAROHIAL. SFÂNTA BISERICĂ S-A REPICTAT DE BONEA MARIAN ÎN TEHNICA TEMPERA. BUNUL DUMNEZEU SĂ ÎNSCRIE ÎN CARTEA VIEȚII PE TOȚI OSTENITORII ȘI DONATORII ACESTUI SFÂNT LĂCAȘ AMIN!



Biserica cu hramul Sfântul *Dimitrie Izvorătorul de Mir* din Surlari.

Începând cu anul 1939 și până în anul 1993 Sfânta Biserică din satul Surlari a funcționat ca filie a parohiei Chiselet. Odată cu numirea preotului paroh Dumitru Zămoceanu în 26 noiembrie 1992, se vor face demersurile în vederea înființării noii parohii, fapt realizat la data de 22 iunie 1993, când Biserica Surlari va deveni unitate de sine stătătoare cu personalitate juridică.

Descriere: Sfânta Biserică este construită în formă de cruce, cu pridvor, cu trei turle, dispusă pe o suprafață exterioară de 800 de mp, având o lungime de 24 m, lățimea de 11 m, înălțimea turlei mari de 19 m, iar înălțimea celor două turle mici fiind de 15 m. Sfântul locaș este construit din cărămidă așezată pe temelie de piatră. Altarul este acoperit de o semicalotă sferică, catapeteasma este din cărămidă și este împodobită cu icoane pictate în ulei. Naosul are o turlă înaltă de formă cilindrică și opt geamuri dreptunghiulare. Pronaosul este în formă dreptunghiulară, cafasul este prevăzut cu o scară în partea de nord, iar pridvorul este închis.

Pictura Sfintei Biserici este relativ nouă, Sfântul locaș fiind repictat în tehnica tempera în anul 2000 de către pictorul Bonea Marian.

În exteriorul Bisericii sunt aplicate diferite ornamente, care au rolul de a scoate în evidență frumusețea Sfântului Lăcaș. Sfânta Biserică nu dispune de picturi exterioare cu excepția icoanei Sfântului Mare Mucenic Dimitrie Izvorătorul de Mir, hramul Sfântului lăcaș.

În clopotnița nou construită în partea dreaptă a Sfintei Biserici se află clopotul pe care se găsește următoarea însemnare: CLOPOTUL ACESTA S-A CUMPARAT DIN DANIA CREDINCIOȘILOR COMUNEI SURLARI, PLASA OLTENITA, JUDEȚUL ILFOV SUB PASTORIREA PREOTULUI ION GAGIU ÎN ANUL DE LA HRISTOS 1939, mai jos fiind consemnate următoarele: ACIOAIE K 152 KG.

Sfânta Biserică nu posedă obiecte cu valoare patrimonială, deoarece construcția ei este relativ recentă. Totuși, putem menționa ca având o valoare de suflet, tabloul din pânză pictat în anul 1930, în memoria eroilor din satul Surlari, morți pentru întregirea neamului, între anii 1916-1919.

#### CENTRU SOCIO-CULTURAL

Sub îndrumarea vrednicului de pomenire Episcop Dr. Damaschin s-a pus piatra de temelie a unui Centru socio-cultural în anul 2006, lucrările continuând și în anii următori prin binecuvântarea Preasfințitului Vincențiu Episcopul Sloboziei și Călărașilor.

Acest Centru vine ca necesitate a întrajutorării bătrânilor fără posibilități materiale, a copiilor ce au nevoie de hrană și de un mediu social și cultural mai bun și a tinerilor care vor să dobândească două din cerințele actuale ale societății noastre, respectiv, însușirea limbii engleze și dobândirea de cunoștințe în utilizarea calculatorului.

Centru socio-cultural are o suprafață utilă de 150 mp și este construit din BCA și cărămidă, așezate pe fundație de beton. Este acoperit cu tablă galvanizată, ușile și ferestrele fiind din PVC, cu geamuri termopan. Această nouă clădire dispune de un birou de 9 mp, o sală utilată cu calculatoare de 30 mp, o sală de mese dotată cu 30 locuri, având o suprafață de 25 mp, o bucătărie cu suprafața de 23 mp, utilată cu linie de preparare modernă, precum și de diferite camere anexe, care au ca scop o bună desfășurare a activității.

În momentul de față se lucrează la definitivarea exteriorului clădirii Centrului socio-cultural.

În comuna Chiselet sunt două parohii creștin-ortodoxe și două lăcașe de cult, construite în a doua jumătate a secolului al XIX-lea și în prima jumătate a secolului al XX-lea. Biserica parohială cu hramul Adormirea Maicii Domnului din centrul comunei Chiselet construită între anii 1860-1863 de Iona și Elena Oteteleşanu și pictată de renumitul pictor Gheorghe Tatarăsecu este înscrisă în Lista Monumentelor Istorice din România și are codul **CL-II-m-B-14677**

Pe teritoriul comunei se mai află și două cimitire, situate la marginea de nord-vest a comunei, care sunt îngrădite și bine întreținute.



1. Chiselet. Cimitirul comunei.



2. Cimitirul din cartierul Surlari.

**Ocupațiile străvechi ale locuitorilor au fost cele legate de agricultură, preponderentă fiind cultura cerealelor. Creșterea vitelor a fost și ea o ocupație importantă, sătenii având turme numeroase de oi, bivoli, vaci și porci.**

Înainte de anul 1989 pe teritoriul comunei au existat două întreprinderi agricole: C.A.P. Dunărea și I.A.S. Chiselet dotate cu mașini agricole, care obțineau rezultate mulțumitoare. În anul 1970 comuna Chiselet avea un număr de 4388 locuitori, din care 1760 lucrau în agricultură. Și în acea perioadă exista o migrație a populației către oraș.

Din datele de mai sus reiese că și atunci ca și acum majoritatea populației lucra în agricultură, în mari unități agricole ca CAP Dunărea, care avea 520 ha, unde lucrau cooperatorii. CAP-ul cultiva în special cereale, dar și plante tehnice, legumicole și pomicolae. Aici se creșteau și oi, bovine, păsări. Numărul animalelor în comună în anul 1971 erau: 807 capete taurine din care 344 vaci, 3824 capete de porcine, 2893 oi și 11.005 păsări, cooperativa agricolă deținând 599 bovine, 2458 porcine și 1201 ovine.

În prezent suprafața totală agricolă din comuna Chiselet este de 6121,42 ha pe care se cultivă cereale, plante oleaginoase și plante pentru nutreț. Agricultură este lipsită de irigație, făcută pe suprafețe mici, fără îngrășăminte chimice și mașini agricole performante este o agricultură neproductivă, iar lipsa mijloacelor de prelucrare a produselor și a pieței de desfacere, și îi dă un caracter de agricultură de subzistență, iar țăranii care o practică sunt în pragul sărăciei, pentru că au venituri mici și limitate. Pe teritoriul comunei mai sunt încă producători agricoli individuali care practică o agricultură de subzistență.

Pe lângă producătorii individuali, care sunt puțini, pe teritoriul comunei Chiselet există societăți agricole mari și mai multe asociații familiale care lucrează terenul în mod eficient și obțin beneficii substanțiale. Dintre societățile agricole de pe teritoriul comunei. menționăm SC Alnic Agrocom care are un capital de 2.286.522 lei, 5 salariați permanenți și lucrează 886 ha teren arabil, dar are și sector zootehnic cu circa 60 de taurine. Firma SC Agro Demetra SRL, cu un capital de 2.397.227 lei, are 12 angajați și cultivă 704 ha teren agricol, Firma Agrostar Chiselet cultivă 420 ha teren, Firma Roni Compexim SRL are un capital de 754418 lei, 2 angajați și

cultivă 222 ha teren. Firma Serv Agromec Chiselet cultivă 99 ha, Firma Arabesc SRL are un capital de 935.408, lei, 1 salariat și cultivă 109 ha, Firma Gami Srv SRL are un capital de 779800 lei, 2 salariați și cultivă 191 ha teren. Firma Mag Dan SRL are un capital de 702259 lei, 6 salariați și cultivă 385 ha. Firma de familie Dumitru SRL cultivă 165 ha și crește 200 capete de animale, etc. Și creșterea vitelor ocupă un loc important în economia comunei Chiselet. Sunt foarte mulți locuitori care cresc oi, porci, dar mai ales păsări. Pe teritoriul comunei există și firme bine organizate care cresc un număr însemnat de animale și obțin profituri. În comuna a luat ființă Asociația crescătorilor de animale „Măgura” bine organizată care sprijină și îndrumă crescătorii de animale. Fermierul Marian Pomeneacă are un sector zootehnic impozant în curs de dezvoltare, care este populat cu 60 de vaci din rasele Bălțata românească, Brună de stepă și Holshtein.

### **MEȘTEȘUGURI TRADIȚIONALE:**

Din documentele studiate reiese că în trecut pe teritoriul comunei existau meșteri care se pricepeau la prelucrarea papurei, care exista din belșug în bălțile din partea de sud a comunei, până la Dunăre. Din papură se făceau diferite lucruri utile, ca papomițe, coșuri, iar meșteșugarii din Chiselet erau renumiți în confecționarea rogojinilor, utilizate în perioada interbelică în mai toate gospodăriile țărănești.

**Țesutul era** practicat în trecut aproape în fiecare gospodărie, unde exista un război de țesut, iar toate așternuturile, preșurile cuverturile, dar și o parte din îmbrăcăminte erau realizate de femei. Astăzi acest meșteșug se practică doar în caz de absolută necesitate. Se țesau cuverturi alese, în mai multe ițe și ripsuri, carpete cu multe culori, scoarțe și ram.

**Cojocăritul**, nu mai are amploarea de altădată. Cojocarii cunoșteau și tehnica de argăsire a pieilor de miel și oaie și de prelucrare a lor. Acest meșteșug tradițional a dispărut însă

**Fierăritul.** În comună mai este doar un singur fierar, care mai potcovește puținii cai care au mai rămas, sau ascute unele unelte agricole.

## **. II.6 Evoluția teritoriului administrativ.**

- În anul 1810 satul Chiselet făcea parte din plasa Mostiștea, jud. Ilfov.
- În anul 1820 satul Chiselet făcea parte din plasa Ciocănești, jud. Ilfov.
- În anul 1831 este menționat pentru prima dată cătunul Surlari, care aparține de satul Chiselet.
- În anul 1892 comuna Chiselet se compunea din satele Chiselet-Fundu și Surlari și aparținea de plasa Oltenița, jud. Ilfov.
- În anul 1903 comuna Chiselet se compunea din satele Chiselet-Fundu și Surlari și aparținea de plasa Oltenița, jud. Ilfov.
- În anul 1925 comuna Chiselet se compunea din satele Chiselet-Fundu și Surlari și aparținea de plasa Oltenița, jud. Ilfov.
- Din anul 1950 se înființează Regiunea București. Satul Surlari trece în componența satului Chiselet, iar comuna Chiselet aparține de raionul Oltenița, regiunea București.
- În anul 1968 se desființează Regiunea București, se reînființează județul Ilfov, iar comuna Chiselet face parte din județul Ilfov.
- În anul 1981 se înființează județul Călărași, iar comuna Chiselet este parte componentă a acestui nou județ înființat.

## II.7 ANALIZA MORFOSPATIALĂ FUNCȚIONALĂ, VIZIUALĂ. EVOLUȚIA URBANISTICĂ

nord, pe o distanță de 24 km, cu lărgimea de 4-5 km..

## II.8 Evoluția tramei stradale



## Chiselet. Trama stradală actuală.

Călărași, lungă de 4,770 km, care străbate comuna în ipostază de stradă principală. Alături de acest

La Chiselet vatra satului este alungită pe direcția est-vest, având ca ax principal strada Șoseaua Călărași, lungă de 4,770 km, care străbate comuna în ipostază de stradă principală. Alături de acest ax există între 2 și 5 străzi paralele cu acest ax care urmăresc conturul axului principal, întretăiate de străzi drepte orientate nord-sud. În total în comuna Chiselet sunt 57 de străzi, a căror lățime variază între 9 și 24 m. Lungimea străzilor orizontale este impresionantă între 2,109 km și 1,797 km. Toate străzile au fost personalizate cu nume de personalități, flori sau alte denumiri.

Loturile de case sunt înguste și lungi, cu deschideri relativ mici la stradă, ce obligă la orientarea casei cu latura scurtă spre stradă, orientată sud, în cele mai multe cazuri, iar acareturile în continuare. Sunt însă și foarte multe case orientate cu fața spre stradă, iar în unele cazuri nu se mai respectă orientarea tradițională cu fața spre sud, casele fiind orientate chiar cu fața spre nord, dar cu fața spre stradă. Unele străzi sunt asfaltate, altele sunt în curs de asfaltare, dar cu excepția străzii Șoseaua Călărași, nici o altă stradă nu are încă amenajate trotuare, cu toate că spațiul necesar amenajării trotuarelor pentru pietoni există.

**Trama stradală veche și dimensiunile curților gospodăriilor din satul Chiselet s-au păstrat până în zilele noastre.**



## II.9. Evoluția fondului construit, tipologie și caracteristici

**ARHITECTURA LOCUINȚEI** a constituit din cele mai vechi timpuri o preocupare importantă a omului, în legătură cu care și-au manifestat talentul și spiritul creator generații întregi. Fondul locuibil din comuna Chiselet este format din 1349 de case.

Cele mai multe case, aproape 80% din fondul locativ sunt construite recent, din cărămidă, cu mai multe încăperi, între 3 și 5, cu una sau două verande, închise sau deschise.

Cele mai vechi construcții de locuit și gospodării țărănești păstrate nu depășesc sfârșitul secolului al XIX-lea, iar marea lor majoritate datează din a doua jumătate a secolului al XX-lea. Puținele case vechi care au mai rămas, sunt exemple de case tradiționale, atât în ceea ce privește tehnicile de construcție cât și forma și cromatica fațadelor. Majoritatea sunt construite din paiantă sau chirpici, dar și din cărămidă și sunt acoperite cu țiglă sau tablă. În trecutul mai îndepărtat existau și case acoperite cu stuf. Casele vechi sunt scunde, cu prispă, pe una sau două laturi, spre a fi apărte de puterea Crivățului și căldura toridă a verii. Stâlpii de pe prispa acestor case sunt din lemn, subțiri, de formă pătrată și fără dăltuiri și foarte puține elemente traforate montate la partea superioară. Prispele sunt închise cu parmalac, sau deschise și toate au pazie trafoată. Motivele decorative ale traforajului sunt predominant florale, dar nu este exclusă nici utilizarea motivului geometric. Prispele sunt pardosite cu lipitură de pământ și uneori cu scândură. Prispa este uneori închisă cu balustradă, scândură sau zid.

Construcțiile auxiliare din gospodărie sunt puține, coșarul pentru adăpostirea animalelor și porumbarul, construit din nuiele, șipci, scânduri sau plasă, în care se păstrează știuleții de porumb sunt rar întâlnite. Dintre anexele gospodărești frecvent întâlnite sunt : cotețul de păsări, cotețul pentru porc și pentru câine, dar și garajul pentru autoturism

Transformările care au avut loc în țară au avut ca rezultat creșterea nivelului de trai și odată cu aceasta s-a manifestat sporirea cerințelor de confort. Dintre schimbările petrecute în viața satului contemporan, cel mai pregnant se manifestă prin modificarea vechilor locuințe, sau construirea altora noi, iar la unele locuințe noi constatăm că unele nu mai respectă nimic din tradițiile arhitecturii rurale vechi.

altora noi, iar la unele locuințe noi constatăm că unele nu mai respectă nimic din tradițiile arhitecturii rurale vechi.

Înnoirea locuinței țărănești s-a manifestat sub toate aspectele. Materialele de construcție folosite, înfățișarea exterioară și numărul de camere.

În comuna Chiselet, în mod deosebit în zona centrală se mai păstrează un număr însemnat de locuințe tradiționale.



Chiselet. Locuință tradițională cu stâlpi de lemn și prispă pe două laturi.



Chiselet. Locuință tradițională cu stâlpi de lemn și prispă.

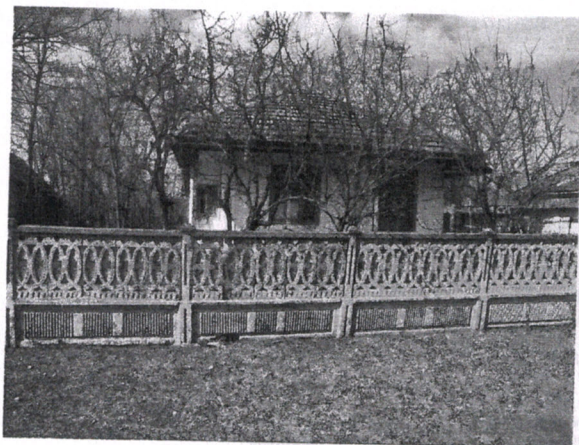


Chiselet. Locuință tradițională cu stâlpi de lemn și prispă pe două laturi.

Casa cu nr. 143



Chiselet. Locuință tradițională cu stâlpi de lemn și prispă pe două laturi.



Chiselet. Locuință tradițională cu stâlpi de lemn și prispă pe două laturi.



Chiselet. Locuință tradițională cu stâlpi de lemn și prispă pe două laturi.



Chiselet. Locuință tradițională cu stâlpi de lemn și prispă pe două laturi.

Astăzi nu se mai fac locuințe din chirpici, paiantă sau grădele acoperite cu stuf sau olană. Materialul de construcție utilizat este cărămida, BCA-ul, betonul, lemnul de brad, tabla și țigla de ceramică. Dacă materialul de construcție a fost în general înlocuit, în ceea ce privește distribuția încăperilor se remarcă încă o strânsă legătură cu tradiția, prin păstrarea planului inițial, ca nucleu, în jurul căruia apar încăperi cu funcții noi, conform cerințelor vieții actuale. Tot conform tradiției s-a păstrat și prispa, care a fost transformată în verendă, cu colonete în loc de popi și arcade.



Casa cu colonete în locul stâlpilor de lemn tradiționali.



Casă cu colonete, în loc de stâlpi, cu prispă pe două laturi.





Schimbarea materialelor de construcție a impus și noi soluții decorative pentru fațade. Din vechile procedee artistice au fost preluate și interpretate într-o formă nouă decorația în tencuială.



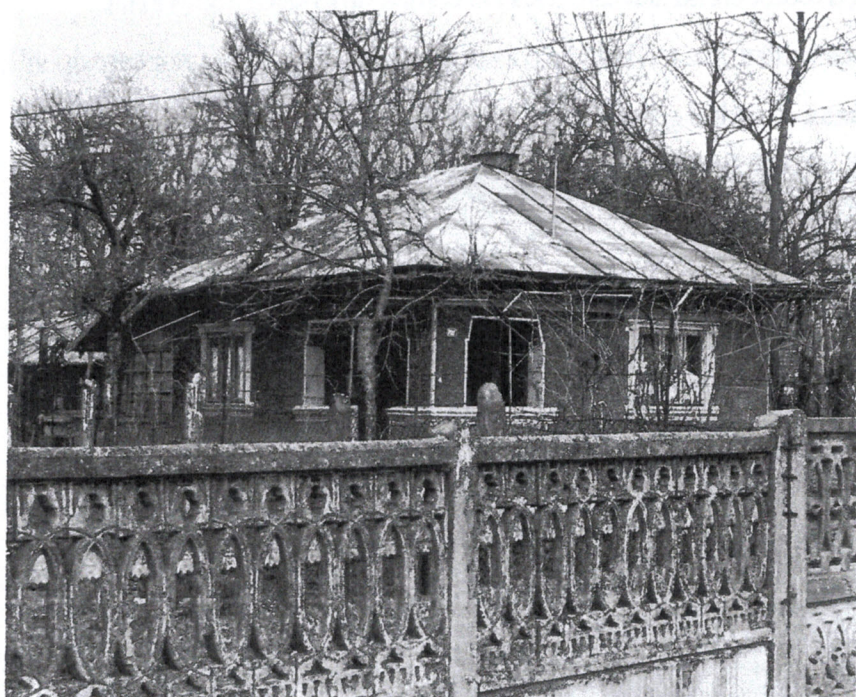
Case tipice pentru comuna Chiselet construite recent, care păstrează planimetria tradițională.



Case tipice pentru comuna Chiselet construite recent, care păstrează compartimentarea tradițională.



Casă tipică pentru comuna Chiselet construite recent, care păstrează planimetria tradițională.



Chiselet. Casă cu plan pătrat



Chiselet. Casa recent construită care respectă compartimentarea tradițională.

Se constată astăzi și o tendință de construire depersonalizată a unor case tip vilă, case care fac notă discordantă cu cadrul general.



Casă tip vilă, construcție nouă.

## II. 10. MONUMENTE ISTORICE CLASATE

1. Monumente de arhitectură;

2. Situri arheologice

Actuala Listă a Monumentelor Istorice din România este anexă la Ordinul ministrului culturii nr. 2.828/2015, pentru modificarea anexei nr. 1 la Ordinul ministrului culturii și cultelor nr. 2.314/2004 privind aprobarea Listei monumentelor istorice, actualizată și a Listei Monumentelor Istorice dispărute, cu modificările ulterioare din 24.12.2015. Ordinul a fost publicat în Monitorul Oficial al României, Partea I, Nr. 113 bis, 15.02.2016, având un caracter oficial și legal. Conform Listei Monumentelor Istorice din România din comuna Chiselet, jud. Călărași au fost clasate trei monumente istorice în categoria B, adică monumente istorice de interes local din care un monument este de arhitectură și două situri arheologice.

### 1. MONUMENTELE ISTORICE DE PE TERITORIUL COMUNEI CHISELET TRECUTE PE LISTA MONUMENTELOR ISTORICE

a. MONUMENT DE ARHITECTURĂ în comuna Chiselet a fost înregistrată clădirea bisericii cu hramul “Adormirea Maicii Domnului”.

Cod LMI 2015 CL-II-m-B-14 677 Biserica cu hramul “Adormirea maicii Domnului”, situată în centrul satului, ctitorită în anul 1860 de Ioan și Elena Oteteleşeanu, fișa sitului nr.1.

### b. SITURI ARHEOLOGICE ÎNREGISTRATE ÎN L.M.I.

1. Cod LMI 2015 CL-I-s-B- 14541, Măgura Fundeanca, se află în lunca Dunării, pe partea stângă a brațului Scoiceni, foto 2 și fișa sitului nr. 2;
2. Cod LMI 20015 CL-I-s-B- 14542 Așezare geto-dacică, se află în curțile locuitorilor Sârbu Anfilie, Sârbu Viorel, Broască Fănel, Pomneată Marian, Bălălău Gheorghe, foto nr.3 și fișa sitului nr.3.

Consultând **Repertoriul Arheologic Național (RAN)** constatăm că pe teritoriul comunei există cinci situri arheologice, din care un sit arheologic este situat pe terenul intravilan, iar patru situri arheologice sunt situate extravilan. Dintre aceste situri, două le regăsim în Lista Monumentelor Istorice, iar trei sunt trecute numai în RAN. Conform prevederilor Legii 182/2000, privind protejarea

patrimoniului cultural național, siturile arheologice trecute în RAN se bucură de aceeași protecție ca și monumentele istorice clasate în LMI..

**c. SITURI ARHOLOGICE ÎNREGISTRATE ÎN REPERTORIUL ARHEOLOGIC NAȚIONAL, CARE NU SUNT TRECUTE ÎN LMI:**

1. Așezarea din epoca bronzului de la Chiselet-“La Nuci”., cod RAN: 101831.05.
2. Situl arheologic de la Chiselet-“Scoiceni”, cod RAN 101831.03
3. Situl arheologic de la Chiselet-“sud Măgura Fundeanca”, necropolă, cod RAN 101831.04

Fișele siturilor arheologice existente pe teritoriul comunei Chiselet înregistrate în Repertoriul Arheologic Național, aflate pe sit-ul CIMEC.ro al Institutului Național al Patrimoniului.

**SITUL ARHEOLOGIC NR. 1**

**Informații despre SIT**

Cod RAN	101831.01
Cod LMI (Lista Monumentelor Istorice) <input checked="" type="checkbox"/>	CL-I-s-B-14541
Nume	Așezarea eneolitică de la Chiselet - Măgura Fundeanca
Jude <input type="checkbox"/>	Călărași
Unitate administrativă	Chiselet
Localitate	Chiselet
Punct	Măgura Fundeanca (Fundu Grădiștii)
Reper	Pe malul stâng al brațului Scoiceni, la 1,5 km sud-est de comuna Chiselet, în lunca Dunării
Forma de relief	Luncă
Utilizare teren	Pășure
Categorie	locuire civilă
Tip	Așezare
Descriere	Dimensiunile tell-ului: 70 m x 40 m, așezat cu axul lung pe direcția nord-sud.
Observații	Situl a fost în atenția arheologilor germani în timpul

ocupației din primul război mondial. Aici a făcut săpături arheologice în anul 1925 Hortensia Dumitrescu.

În anii '70 ai sec. XX au fost distruse o parte din nivelele superioare de locuire pentru a nivela terenul din jur.

Data descoperirii	1924
Suprafața sitului	7000 mp
Stare de conservare	bună / 18.04.2007
Regim de proprietate	Public
Data ultimei modificări a fișei	2.2.2015

#### Descoperiri în cadrul sitului:

Categorie/ Tip	Epoca (Datare)	Cultura/ Faza culturală	Descriere/ Observații	Cod LMI
Așezare	Eneolitic	Gumelnița / A; B	Depunerile arheologice au grosimea de 3,40 m. Au fost identificate două niveluri de locuire: B: până la 0,80 m adâncime și A , care are grosimea de 2,50 m	

#### Bibliografie

1. DMSI, Proiectul Listei Monumentelor Istorice, 1991 [Proiect LMI] (sursa fișei de sit)
2. Lista Monumentelor Istorice, MO nr. 646 bis/16/07/2004, Ordinul ministrului culturii și cultelor nr. 2.314/2004, vol. I, București, 2004, p. 727, poz. 22 [Ordin MCC] (sursa fișei de sit)
3. Șerbănescu, Done, 2006 [Fișă de sit]
4. Dumitrescu, Hortensia, Rapport sur les sondages de Grădiștea-Fundeanca, Dacia, III-IV, București, 1927-1932 (1933), 150-156. [Publicație]

#### SITUL ARHEOLOGIC NR. 2.

##### Informații despre SIT

Cod RAN	101831.02
Cod LMI (Lista Monumentelor Istorice)	CL-I-s-B-14542
Nume	Situl arheologic de la Chiselet - Sediul CAP

Jude-	Călărași
Unitate administrativă	Chiselet
Localitate	Chiselet
Punct	Sediul CAP
Reper	Situl se află în centrul comunei, lângă stadion, în curtea fostului CAP, pe malul de est al fostului lac Marotin
Categorie	locuire civilă
Tip	Așezare
Suprafața sitului	2 ha
Stare de conservare	medie / 18.04.2007
Data ultimei modificări a fișei	14.7.2016

#### Descoperiri în cadrul sitului:

Categorie/ Tip	Epoca (Datare)	Cultura/ Faza culturală	Descriere/ Observații	Cod LMI
Așezare	La Tène (sec. II - I a. Chr.)	geto-dacică		CL-I-m-B-14542.01
Așezare	Neolitic			

#### Bibliografie

1. DMSI, Proiectul Listei Monumentelor Istorice, 1991 [Proiect LMI] (sursa fișei de sit)
2. Lista Monumentelor Istorice, MO nr. 646 bis/16/07/2004, Ordinul ministrului culturii și cultelor nr. 2.314/2004, vol. I, București, 2004, p. 727, poz. 23-25 [Ordin MCC] (sursa fișei de sit)

#### SITUL ARHEOLOGIC NR. 3.

##### Informatii despre SIT

Cod RAN	101831.05
Nume	Așezare din epoca bronzului de la Chiselet-La Nuci

Nume	Așezare din epoca bronzului de la Chiselet-La Nuci
Județ	Călărași
Unitate administrativă	Chiselet
Localitate	Chiselet
Punct	La Nuci
Reper	În partea de sud-est a comunei Chiselet, pe brațul Scoiceni, la confluența cu privalul Buldu, în lunca Dunării, pe un loc mai ridicat plantat cu nuci.
Forma de relief	Luncă
Categorie	Locuire
Tip	Așezare
Observații	Terenul a fost inundat de apele Dunării în anul 2006
Data descoperirii	1985
Suprafața sitului	2 ha
Regim de proprietate	Privat
Data ultimei modificări a fișei	2.2.2015

#### Descoperiri în cadrul sitului:

Categorie/ Tip	Epoca (Datare)	Cultura/ Faza culturală	Descriere/ Observații	Cod LMI
așezare	Epoca bronzului			

#### Bibliografie

1. Șerbănescu, Done, 2006 [Fișă de sit] (sursa fișei de sit)

#### SITUL ARHEOLOGIC NR. 4.

##### Informații despre SIT

Cod RAN	101831.04
Nume	Situl arheologic de la Chiselet-la sud de Măgura,
Județ	Călărași
Unitate administrativă	Chiselet
Localitate	Chiselet

Localitate	Chiselet
Punct	La sud de Măgura Fundeanca
Reper	La SE de Chiselet, pe malul stâng al brațului Scoiceni, în lunca Dunării și la circa 100 m sud de tell-ul neolitic "Măgura Fundeanca"
Forma de relief	Luncă
Categorie	Locuire
Tip	Așezare și necropolă
Data descoperirii	1985
Suprafața sitului	2000 mp
Regim de proprietate	Privat
Data ultimei modificări a fișei	2.2.2015

#### Descoperiri în cadrul sitului:

Categorie/ Tip	Epoca (Datare)	Cultura/ Faza culturală	Descriere/ Observații	Cod LMI
așezare	Hallstatt			
Necropolă	necunoscută		Morminte de înhumatie dintr-o epocă necunoscută	

#### Bibliografie

1. Șerbănescu, Done, 2006 [Fișă de sit] (sursa fișei de sit)

#### SITUL ARHEOLOGIC NR. 5.

##### Informații despre SIT

Cod RAN	101831.03
Nume	Situl arheologic de la Chiselet-Scoiceni
Județ	Călărași
Unitate administrativă	Chiselet
	50
Localitate	Chiselet
Punct	Scoiceni

Reper	Pe malul drept al brațului Scoiceni, în dreptul marginii de sud a comunei Chiselet, în lunca Dunării.
Forma de relief	Luncă
Categorie	Locuire
Tip	Așezare
Observații	În anul 2006 terenul a fost inundat de apele Dunării.
Data descoperirii	1985
Suprafața sitului	2 ha
Regim de proprietate	Privat
Data ultimei modificări a fișei	2.2.2015

#### Descoperiri în cadrul sitului:

Categorie/ Tip	Epoca (Datare)	Cultura/ Faza culturală	Descriere/ Observații	Cod LMI
așezare	Epoca medievală timpurie (sec. IX-X)	Dridu		
așezare	Epoca medievală (sec. XVI- XVII)			

#### Bibliografie

- Șerbănescu, Done, 2006 [Fișă de sit]

Siturile arheologice existente pe teritoriul comunei Chiselet au fost localizate exact și pot fi identificate ușor cu ajutorul coordonatelor GPS sau a coordonatelor Stero 70. Siturile arheologice și monumentele istorice de pe teritoriul comunei cu zona lor de protecție au fost trecute în Planul Urbanistic General al comunei Chiselet.

## **II.11. Aspecte legate de definirea unităților de peisaj. Conservarea și valorificarea acestora. Perspective**

Toate edificiile, locuințele, școlile grădinițele, lăcașele de cult, monumentele eroilor, etc, existente pe teritoriul comunei cu istoria lor, asociate cu tradițiile și obiceiurile locale, terenul localității, reprezintă laolaltă identitatea comunei Chiselet și trebuie conservate și păstrate. Pe de altă parte, după anul 1990, puterea locală, primarii care s-au succedat au avut permanent în vedere îmbunătățirea condițiilor de viață, crearea unui confort civilizat în comună, pentru ca încet, încet, satul să se urbanizeze și să dispară diferența majoră, care era în vremurile trecute între sat și oraș. În acest scop au fost folosite fondurile strânse din taxe și impozite, dar mai ales în ultimii 15 ani, cu multă pricepere și chibzuință din partea primarului s-a reușit accesorizarea de fonduri europene nerambursabile, sume importante, cu care s-a reușit realizarea mai multor obiective cum ar fi:

- Pietruirea tuturor străzilor colaterale pe o lungime de 52 km;
  - Extindere rețea alimentare apă potabilă pe o lungime de 20 km;
  - Forarea a 8 puțuri care asigură capacitatea necesară de apă potabilă către locuitori;
  - Modernizarea stației de pompare prin construirea a 4 bazine noi de stocare a apei, fiecare a 50.000 m.c.;
  - Modernizarea iluminatului public stradal prin înlocuirea brânșamentului vechi, înlocuirea lămpilor vechi și montarea unor becuri economice;
  - Modernizarea Școlii Gimnaziale clasele I-VIII, a Grădiniței de copii și a Bibliotecii comunale prin asigurare de încălzire centralizată, înființare 2 săli sport, înființare grupuri sanitare moderne și dotare cu mobilier și logistică nouă;
  - Reabilitarea, modernizarea și dotarea Căminului Cultural; modernizarea centrului comunal prin lucrări de dalare și pavazare;
  - Înființarea unui Parc în incinta Căminului Cultural;
  - Crearea unui spațiu social împreună cu Parohia Surlari.
- **Proiecte recent finalizate:**
  - Modernizarea străzilor Sălciilor și Zootehniei, cu fonduri din bugetul comunei Chiselet;

- **In atenția conducerii Primăriei sunt de rezolvat și proiecte începute și nefinalizate:**
- Construirea unei grădinițe cu program normal, cu trei săli de clasă;
- Modernizarea și reabilitarea Grădiniței nr.2. Dunărea
- **Proiecte in derulare cu fonduri europene pentru care s-a semnat finanțarea:** Asfaltarea tuturor străzilor din comuna Chiselet.
- **Proiecte pentru care s-au efectuat studii de fezabilitate:**
- Construire unitate sanitară în comuna Chiselet;
- Reabilitare, modernizare și dotare Cămin cultural, comuna Chiselet, județul Călărași.

#### **Proiecte de investitii:**

- Construire parc fotovoltaic;
- Înființarea rețelei de canalizare pe o lungime de 12,5 km; Canalizare;
- Extindere alimentare cu apă cu 2,5 km;
- Teren sport, revigorarea echipei de fotbal Voința Chiselet și înscrierea în campionatul județean de fotbal.

Pe viitor se impune în continuare o activitate susținută în accesarea de fonduri europene pentru a spori pe cât posibil gradul de urbanizare a comunei.

Principalele probleme care afectează însă dezvoltarea comunei nu sînt însă numai resursele financiare insuficiente, dar și starea de sărăcie a populației, care are venituri reduse.

Pentru sporirea veniturilor populației trebuie ca produsele agricole vegetale și animale obținute de locuitori să fie procesate și apoi să fie valorificate în mod organizat și sigur. În momentul de față, țăranul producător nu-și poate valorifica produsele la valoarea lor reală, pentru că nu are asigurată în mod organizat colectarea produselor și apoi desfacerea lor pe piață. Produsele țăranilor ajung întotdeauna pe piață prin intermediari.

## II.12. CONCLUZII ALE STUDIULUI ISTORIC. RECOMANDĂRI PENTRU ELABORAREA PUG

Analizarea, prin studiul de față, a devenirii istorice a comunei Chiselet, județul Călărași și a stării actuale a comunei are menirea de a sprijini viitoarea dezvoltare logică a acestei unități teritorial-administrative.

Prin studiul nostru s-au identificat **aspecte pozitive**:

- Așezarea geografică favorabilă pe un teritoriu plat, cu importante resurse agricole și naturale;
- Dinamica moderată a cadrului natural;
- Conservarea unor mărturii tradiționale de viață, de muncă și culturale (obiceiuri, tradiții, evenimente);
- Transmiterea trăsăturilor de caracter ale populației în funcție de proprietatea asupra terenurilor;
- Conservarea unor documente și existența unor publicații, ce facilitează înțelegerea dezvoltării localității în raport cu teritoriul aferent;
- Existența unor resurse de terenuri pentru eventuale echilibrări funcționale (posibile dezvoltări de unități de mică producție bazate pe resurse naturale agricole, zootehnice, piscicole, vânătoare, artizanat ș.a.).

**Elemente negative** ar fi:

- Fenomenul migratoriu uman actual, în special tineret (zonal, sau internațional);
- Diminuarea unor tradiții de activități, generate de lipsa de susținere materială (culturi plante tehnice, culturi legumicole sau viticole);
- Lipsa mijloacelor financiare în dezvoltarea potențialului natural și cultural local.

### RECOMANDĂRI

- Evitarea extinderii de intravilan prin înglobări de terenuri agricole și utilizarea rezervelor de terenuri existente;
- Evitarea de supretajări sau mansardări neadecvate a construcțiilor existente;

- Acceptarea ca regim maxim de înălțime P; P+M sau P+1, a unei arhitecturi simple, a utilizării în construcții a materialelor tradiționale (cărămidă, lemn, piatră, tablă, țiglă ceramică), care să asigure o bună integrare în cadrul natural;
- Se recomandă zugrăvirea exterioară a clădirilor în culori pastelate și să se evite pe cât posibil culorile stridente, tipătoare.
- Să se aibă în vedere permanent amenajarea spațiilor publice în zonele centrale, în așa fel ca acestea să ofere mai multă reprezentativitate;
- Delimitarea prin documentația PUG a zonei de protecție a monumentelor istorice înscrise în Lista Monumentelor Istorice din România și a siturilor arheologice identificate înscrise în Repertoriul Arheologic Național.
- Conform legislației în vigoare, în zona de protecție a monumentelor istorice și a siturilor arheologice sau chiar pe siturile arheologice se va putea construi numai după eliberarea terenului de sarcina istorică de către investitor, operațiune ce trebuie făcută de arheologi atestați de MCC cu aprobarea Comisiei Naționale de Arheologie.
- Încurajarea unor activități tradiționale legate de resursele naturale (agricultură, creșterea animalelor, apicultură, pescuit, mici întreprinderi de artizanat, țesături, împletituri, tâmplărie, gastronomie ș.a.).
- Dezvoltarea strategică a unor evenimente culturale cu caracter laic sau religios, care să aibă caracter repetitiv. Prin astfel de manifestări să se sprijine cunoașterea istoriei și tradițiilor locale.
- Inițierea unor programe de eco- sau agro-turism.

## II. 13. DEFINIREA ȘI DELIMITAREA ZONELOR DE PROTECȚIE

Stabilirea zonelor de protecție a monumentelor istorice s-a făcut conform prevederilor Legii 422/2001, art.9 și 59.

Listare după gradul și tipul de protecție.

Poziții în Lista Monumentelor Istorice 2015

Comuna Chiselet

### MONUMENTE ISTORICE DE ARHITECTURA:

**Cod LMI 2015 CL-II-m-B-14 677** Biserica cu hramul "Adormirea maicii Domnului", situată în centrul satului, ctitorită în anul 1860 de Ioan și Elena Oteteleşanu

COORDONATE STEREO 70.

Nr. Pct.	Coordonate pct. de contur		Lungimi laturi D(i,i+1)
	X [m]	Y [m]	
1	298243.594	648661.066	21.11
2	296657.792	648676.688	18.79
3	298269.816	648691.121	25.61
4	298253.271	648710.669	43.21
5	298224.844	648678.131	25.35
S(1Cc)=1061.057 mp    P=134.065 m			

1. Situl arheologic **Cod LMI 2015 CL-I-s-B- 14541**, Măgura Fundeanca, se află în lunca Dunării, pe partea stângă a brațului Scoiceni, foto 1 și fișa siului nr. 1; cod RAN: 101831.01)–

COORDONATE GEOGRAFICE STEREO 70 Situl nr. 1.

Nr. Pct.	Coordonate pct. de contur		Lungimi laturi D(i,i+1)
	X [m]	Y [m]	
49	296687.059	650833.510	13.24
50	296697.001	650842.253	19.92
51	296698.410	650862.122	20.18
52	296687.370	650879.017	34.42
53	296663.985	650904.274	15.64
54	296649.502	650910.189	14.60
55	296634.905	650910.394	18.04
56	296622.238	650897.546	11.76
57	296620.434	650885.920	18.19

58	296625.633	650868.491	38.84
59	296650.892	650838.981	16.42
60	296667.959	650838.981	19.47
S(1Cc)= 4168.826 mp    P= 243.739 m			

2. Cod LMI 2015 CL-I-s-B- 14542, cod RAN 101831.02. Situl arheologic de la Chiselet-sediul CAPAșezare geto-dacică, se află în curțile locuitorilor Sârbu Anfilie, Sârbu Viorel, Broască Fănel, Pomneată Marian, Bălălău Gheorghe, foto nr.2 și fișa sitului nr.2. (cod RAN: 94.143.01) – coordonatele geografice Stereo 70 sunt:

**COORDONATE GEOGRAFICE STEREO 70: Sit nr. 2**

Nr. Pct.	Coordonate pct. de contur		Lungimi laturi D(i,i+1)
	X [m]	Y [m]	
108	298559.377	649551.843	120.93
109	298514.669	649664.208	87.06
110	298432.875	649634.383	119.35
111	298478.054	649523.916	85.99
S(1Cc)=10384 mp    P= 413.327 m			

3. Cod RAN: 101831.03. Situl arheologic de la Chiselet-Scoiceni se află în lunca Dunării, l a. nord de privalul Scoiceni, foto. 3 și fișa sitului nr. 3

**COORDONATE GEOGRAFICE STEREO 70 Situl nr. 3**

Nr. Pct.	Coordonate pct. de contur		Lungimi laturi D(i,i+1)
	X [m]	Y [m]	
77	297007.313	650526.358	100.00
76	297078.024	650455.647	229.04
79	297211.895	650641.485	101.47
80	297138.541	650711.589	227.00
S(1Cc)= 22696.868 mp    P= 657.506 m			

4. Cod RAN: 101831.04. Situl arheologic de la Chiselet-la sud de Măpgura Fundenca, Așezare din prima epocă a fierului, foto nr.4 și fișa sitului nr. 4

COORDONATE GEOGRAFICE STEREO 70: Situl nr. 4.

Nr. Pct.	Coordonate pct. de contur		Lungimi laturi D(i,i+1)
	X [m]	Y [m]	
61	296613.319	650877.002	66.13
62	296642.493	650936.346	71.86
63	296571.771	650949.110	44.45
64	296570.735	650904.671	50.70
S(1Cc)= 3245.158 mp    P= 233.226 m			

5. RAN: 101831.05. Situl arheologic Așezarea din epoca bronzului de la Chiselet-“La Nuci”, se află în lunca Dunării, la sud de Balta Marotin.

COORDONATE GEOGRAFICE STEREO 70

Situl nr. 5

Nr. Pct.	Coordonate pct. de contur		Lungimi laturi D(i,i+1)
	X [m]	Y [m]	
81	296944.484	649973.565	50.00
92	296994.038	649965.906	51.02
83	296000.833	650016.470	59.91
84	296997.622	650076.293	23.38
95	296991.897	650098.963	113.65
86	296977.342	650211.675	95.59
87	296949.066	650302.988	50.00
88	296901.303	650288.198	92.25
89	296928.592	650200.076	34.61
90	296934.340	650165.950	76.29
91	296942.565	650090.104	22.01
92	296947.954	650068.762	50.36
93	296950.653	650018.477	46.33
S(1Cc)= 16549.763 mp    P= 765.390 m			

## Stabilirea zonelor de protecție

ZPMI (zona de protecție a monumentelor istorice) din comuna Chiselet a fost stabilită conform Legii Monumentelor Istorice nr. 422/2001, art. 9 și art. 49 și se află trecută grafic în planul sitului arheologic sau al monumentului istoric care însoțește acest studiu istoric.

Cod LMI 2015 CL-II-m-B-14 677 **Zona de protecție a monumentului istoric Biserica cu hramul Adormirea Maicii Domnului.**

Nr. Pct.	Coordonate pct. De contur		Lungimi laturi D(i,i+1)
	X [m]	Y [m]	
6	298075.796	648527.192	15.37
7	298068.532	648535	68.62
8	298146.170	648573.025	6,89
9	298152.285	648576.208	4,15
10	298155.742	648578.506	5.10
11	298159.797	648581.607	1.09
12	298159.154	648582.484	4,32
13	298162.686	648585.012	18.01
14	298.177.928	648594.596	1.85
15	298178.869	648593.006	4.07
16	298182.296	648595.194	1.95
17	298181.214	648596.812	6.14
18	298186.405	648600.091	0.17
19	296186.312	648600.237	1.75
20	298187.660	648601.359	3.95
21	298191.064	648603.355	2.46
22	298190.716	648605.786	17.70
23	298205.659	648615.279	39.20
24	298238.638	648636.478	23.44
25	296259.996	648646.139	35.05
26	298289.537	648664.995	2,76
27	298291.033	648662.681	15.12
28	298303.816	648670.756	2.92
29	298302.448	648673.333	20.39
30	298319.688	648684.225	22.96
31	298339.177	648696.362	20.71
32	298356.227	648708.125	19.44
33	298372.301	648719.059.	145.50
34	298270.329	648822.848	4.09
35	298266.250	648822.604	14.56
36	298258.737	648835.080	55.60

37	298222.066	648876.871	100.56
38	298143.482	648814.131	21.06
39	2981311.460	648796.840	22.21
40	298115.220	648781.690	47.16
41	298147.620	648747.420	64.27
42	298094.360	648711.450	5.75
43	298090.440	648715.656	90.20
44	298016.590	648663.859	2.26
45	298015.570	648661.842	34.93
46	297986.861	648641.943	76.33
47	298036.645	658584.083	2.64
48	298034.411	648582.680	69.22
S(121Cc)= 58620,028 mp    P= 1121.937 m			

Zona de protectie sit 1 si 4. Cod RAN : 101831.01 și Cod RAN: 101831.04 . Situl arheologic de la Chiselet-la sud de Măpgura Fundenca și situl arheologic sud Măgura Fundenca-așezare prima epocă a fierului, Cod LMI 2015 CL-I-s-B- 14541.

Nr. Pct.	Coordonate pct. De contur		Lungimi laturi D(I,i+1)
	X [m]	Y [m]	
65	296566.942	650310.860	61.56
66	296624.928	650331.538	130.00
67	296749.042	650370.202	81.06
68	296825.628	650396.767	39.31
69	296895.575	650413.084	53.02
70	296960.201	650453.613	140.78
71	297070.770	650566.117	156.01
72	297098.541	650693.152	46.69
73	297383.660	650730.683	646.27
74	296085.526	651310.657	1319.11
75	296064.368	651544.946	907.78
76	296566.942	650637.408	599.34
S(1Cc)= 1106483,811 mp    P= 4180.939 m			

Zona protecție sit 2: Cod LMI 2015 CL-I-s-B- 14542, cod RAN 101831.02, așezarea neolitică și geto-dacică de la fostul sediu CAP.

Nr. Pct.	Coordonate pct. De contur		Lungimi laturi D(i,i+1)
	X [m]	Y [m]	
112	298394.578	649372.892	44.07
113	298434.477	649391.603	150.25
114	298463.279	649405.109	105.09
115	298490.626	649417.933	97.83
116	298515.087	649422.344	74.45
117	298542.681	649429.404	213.07
118	298546.902	649444.171	9.17
119	298568.283	649453.423	124.12
120	298584.536	649460.456	36.02
121	298603.163	649468.517	72.68
122	298622.302	649476.800	86.65
123	298639.206	649484.241	201.56
124	298663.605	649495.041	0.70
125	298689.462	649506.486	163.61
126	298720.804	649520.359	11.02
127	298714.771	649529.581	34.28
128	298655.993	649681.945	28.28
129	298655.357	649682.226	26.68
130	298582.962	649870.340	18.47
131	298502.006	649839.460	20.85
132	298434.094	649813.555	20.30
133	298400.303	649801.068	17.71
134	298284.546	649756.285	23.30
135	298284.829	649747.121	4.60
136	298312.836	649678.137	30.48
137	298117.828	649592.282	27.02
138	298194.956	649532.096	30.20
139	298276.727	649466.088	31.81
S(1Cc)= 162181.678 mp    P= 1793.959 m			

Zona protecție sit 3 și 5, siturile Așezarea medievală de la Scoiceni și așezarea din epoca bronzului de la Nuci, cod RAN 101831.03, și cod RAN 101831.05.

Nr. Pct.	Coordonate pct. De contur		Lungimi laturi D(i,i+1)
	X [m]	Y [m]	
94	297140.132	649986.432	1252.01
95	297871.934	650792.309	434.10
96	297558.103	651002.235	175.79
97	297390.361	650949.639	110.29
98	297296.938	650831.017	134.76
99	297194.624	650803.314	137.99
100	297096.887	650705.908	86.05
101	297050.677	650633.322	19.66
102	297042.005	650615.683	233.70
103	296907.211	650424.778	50.12
104	296871.768	650389.336	43.58
510	296831.880	650371.779	181.06
106	296659.371	650316.808	115.92
107	296551.054	650275.510	833.08
S(1Cc)=774115.697 mp P= 3808.114 m			

## RECOMANDĂRI

- **Pentru casele cu valoare arhitecturală tradițională**, existente în comuna Chiselet, jud Călărași recomandăm păstrarea, restaurarea și conservarea caselor, cu modernizare moderată a interioarelor, fără a aduce atingere formelor valoroase exterioare. Pentru aceste case se va institui regulament care să interzică demolarea, fără releveul și fișa istorică a clădirii ce se demolează. Fișa imobilului trebuie să fie întocmită de personal atestat și să aibă avizul DJC Călărași pentru demolare. Se va încuraja repararea clădirilor „bătrânești” cu materiale și tehnici tradiționale.

- **Pentru siturile arheologice**

Zonele de protecție ale siturilor arheologice aflate în extravilan au fost stabilite de arheolog conform prevederilor Legii 422/2001, art. 9 și art.49. Deoarece nu au fost depistate necropolele siturilor arheologice existente, pentru siturile arheologice existente în extravilan a fost stabilită zona maximă a zonei de protecție prevăzută de Lege, adică 500 m de la limita sitului.

Delimitările siturilor și a zonelor lor de protecție s-au făcut în planșa de situri arheologice, prin coordonate Stereo 70.

Pentru Regulamentul general, la zonele de situri arheologice din extravilan recomandăm:

Pe părțile de extravilan:

- **Funcțiuni admise:** cercetarea arheologică, conservarea și punerea în valoare a siturilor. Să fie semănate culturi agricole care să nu depășească adâncimea de săpare a pământului de 25 – 30 cm și nu necesită deplasarea de utilaj greu; Siturile arheologice și monumentele istorice să fie **semnalizate prin panouri cu text scris și sigla de onument consacrată.**
- **Funcțiuni interzise:** orice tip de activități care implică construire de clădiri sau anexe, precum și plantații de păduri, livezi, arbuști sau viță-de-vie pe situri și în zona lor de protecție.
- Interdicție temporară de construire – până la definirea exactă a sitului și/sau cercetarea exhaustivă a zonei/ eliberarea de sarcină arheologică sau supraveghere arheologică dacă se construiește în zona de protecție.
- Pentru orice tip de construcție sau amenajare a terenului agricol în zona monumentelor istorice sau a zonelor lor de protecție se va solicita avizul Direcției județene pentru Cultură Călărași.

## INTOCMIT,

Arhitect,

dr. Valeriu Eugen Dragan



Arheolog,

dr. Done Șerbănescu



## BORDEROU DE PIESE SCRISE ȘI DESENATE

### A. PIESE SCRISE

- a. Studiu istoric general
- b. Anexe: fișe monumente de arhitectură și fișe de sit arheologic cu ilustrații.

### B. PIESE DESENATE

- c. Planul general al monumentelor istorice și a siturilor arheologice, planșa 1.
- d. Detalii zone de protecție monumente istorice și situri arheologice, planșele 2-5

## BIBLIOGRAFIE

- G. Alesssandrescu, Dicționar Geografic al Județului Ilfov, București, 1892, p.115-116.
- Constaninescu, Ioana, Populația județului Ilfov după catagrafia din decembrie 1819-ianuarie 1920, în Ilfov-File de Istorie, București, 1978, p.247-256.
- Documente privind istoria României. B. Țara Românească, veacurile XIII-XVII.
- Indicele numelor de locuri, veacul XVI;
- Indicele numelor de locuri, veacul XVII;
- Veacul al XVI-lea, volumele 1-5;
- Veacul al XVII-lea, vol. 3. Editura Academiei Române 1951-1952
- Ion Donat, Ion Pătroiu, Dinică Ciobotea, Catagrafia obștească a Țării Românești din 1831, Editura Helios, Craiova, 1999.
- Lahovari, George Ioan, et alii, Marele Dicționar Geografic al României, vol. II, București, 1899, p. 389.
- Andrei Oțetea, David Prodan, Mihai Berza, Florin Constantiniu, Liviu Ștefănescu, Istoria României, vol. III, București, 1961, p. 985.
- Letopisețul Cantacuzionesc, ediție electronică.
- Localitățile Județului Ilfov, Editura Casa Scânteii, București, 1972, p. 128-129.
- Nandriș Grigore, Documente românești în limba slavă din mănăstirile de la Muntele Athos 1372-1658, București, 1937, p. 190-218, D. 37.
- Carol Popp de Szathmari, Harta României Meridionale, București, 1864.
- Popescu Nicolae, Catagrafia Eparhiei Ungrovlahiei pe anul 1810, Editura Cărților Bisericești, București, 1914, p. 74-75.
- Stoicescu Nicolae, Bibliografia localităților și monumentelor feudale din România, I. Țara Românească (Muntenia, Oltenia și Dobrogea). Editura Mitropoliei Olteniei, Craiova, 1970.
- Șerbănescu, Done, Înscripții și însemnări din bisericile județului Călărași, Editura Episcopiei Sloboziei și Călărașilor, Slobozia, 2013, p. 99-105.

- Șerbănescu Done & Constantin Ceașu, Protopopiatul Oltenița, Editura Sloboziei și Călărașilor, Slobozia 2013.
- Tablou Statistic al Județului Ilfov pe anul 1903, Tipografia Universitară, B++ucurești, 1904.
- Tudor, Constantin, Județul Călărași. Istorie-Tradiții-Cultură, Editura Pământul, Călărași, 1995.
- Tudor, Constantin, Județul Călărași. Prezentare istorico-etnografică, Editura Agora, Călărași, 2010.

ANEXE.

**a. FIȘĂ PENTRU MONUMENT DE ARHITECTURĂ**

**FIȘĂ ANALITICĂ MINIMALĂ DE INVENTARIERE A BISERICII „ADORMIREA MAICII DOMNULUI” din comuna Chiselet, județul Călărași.**

**1. IDENTIFICARE**

<b>1.1.</b>	<b>Cod LMI</b>	<b>CL-II-m-B: 14677</b>
<b>1.2</b>	<b>Denumire oficială</b>	<b>Biserica „Adormirea Maicii Domnului”.</b>

**2. LOCALIZARE ADMINISTRATIVĂ**

<b>2.1</b>	<b>Stat</b>	<b>România</b>
<b>2.2</b>	<b>Județ</b>	<b>Călărași</b>
<b>2.3</b>	<b>Localitatea</b>	<b>Chiselet</b>
<b>2.4</b>	<b>Cod Poștal</b>	
<b>2.5</b>	<b>Stradă</b>	
<b>2.6</b>	<b>Localitate anterioară</b>	

**3. TIP DE PROPRIETATE**

<b>3.1</b>	<b>Stat</b>	
<b>3.2</b>	<b>Proprietate publică a statului</b>	
<b>3.3</b>	<b>Proprietate privată a statului</b>	
<b>3.4</b>	<b>Mixt</b>	
<b>3.5</b>	<b>Privat</b>	<b>Da</b>

**4. DATARE**

<b>4.1</b>	<b>Epocă</b>	<b>modernă</b>
<b>4.2</b>	<b>Datare început</b>	<b>1860</b>
<b>4.3</b>	<b>Datare sfârșit</b>	<b>1863</b>

4.4	Datare prin perioade	
4.5	Datare prin intervale de date	
4.6	Datare precisă	1860-1863

## 5. ISTORIC. PERSOANE ȘI EVENIMENTE ASOCIATE ISTORIEI MONUMENTULUI

5.1	Istoric	Biserica a fost construită între anii 1860-1863 de moșierul Ioan Oteteleşanu împreună cu soția sa Elena pe moșia lor. Inițial a fost pictată în anul 1863 de pictorul Gheorghe Tătărescu. În decursul vremii biserica a fost reparată de mai multe ori, iar pictura a fost restaurată.
5.2	Autor	
5.3	Ctitori	Ioan și Elena Oteteleşanu
5.4	Meșter	
5.5	Pictor	Gheorghe Tătărescu

## 6. DOCUMENTARE BISERICĂ

6.1	Fotografii
-----	------------



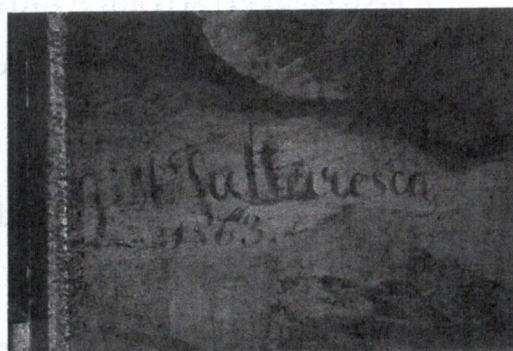
Exterior



Catapeteasma



Pronaos



Semnătura pictorului Gh. Tătărescu

## 7. INVENTARIERE

7.1	Instruția în cadrul căreia s-a redactat fișa	
7.2	Autorul fișei și calitatea acestuia	Istoric, expert atestat de Ministerul Culturii
7.2.1	Nume	Șerbănescu
7.2.2	Prenume	Done
7.2.3	Calitatea autorului	Expert atestat MC (Certificat de atestare nr. 515/2005, istorico-documentare).
7.3	Data redactării fișei	Mai 2018

b. FIȘE PENTRU SITURILE ARHEOLOGICE

**FIȘĂ PENTRU SIT ARHEOLOGIC Nr. 1**

cod\_SIT: 101831.01

Nume sit: "Măgura Fundeanca"

Nume alternative: așezarea eneolitică de la Chiselet- "Măgura Fundeanca"

Nume\_ alte limbi

Limba\_

**COD-LMI-2004: CL-I-s-B-14541**

Cod SIRUTA: 101831

Localitatea: Chiselet

Județ Călărași

Unitatea administrativă: Chiselet

Categorie sit: așezare

Perioada: eneolitic

Tip sit: tell

Cultura: Gumelnița

Adresa

Punct

Punct - alte denumiri

Punct - denumiri alte limbi

Limba- nume punct

Parcela cadastrală

**COORDONATE GPS**

Longitudine E: 26° 53' 05,0"

Latitudine N: 44° 09' 18,5

Longitudine E: 26° 53' 05,4"

Latitudine N: 44° 09' 18,7"

Longitudine E: 26° 53' 05,4"

Latitudine N: 44° 09' 18,4"

Longitudine E: 26° 53' 05,8"

Latitudine N: 44° 09' 18,3"

Longitudine E: 26° 53' 07,6"

Latitudine N: 44° 09' 17,8"

Longitudine E: 26° 53' 08,7"

Latitudine N: 44° 09' 16,6"

Longitudine E: 26° 53' 08,5"

Latitudine N: 44° 09' 16,2"

Longitudine E: 26° 53' 08,5"

Latitudine N: 44° 09' 16,2"

Longitudine E: 26° 53' 06,8"

Latitudine N: 44° 09' 15,8"

Longitudine E: 26° 53' 06,1"

Latitudine N: 44° 09' 16,0"

Longitudine E: 26° 53' 04,7"

Latitudine N: 44° 09' 16,8"

Longitudine E: 26° 53' 04,4"

Latitudine N: 44° 09' 17,4"

Longitudine E: 26° 53' 04,1"

Latitudine N: 44° 09' 16,8"

Longitudine E: 26° 53' 04,6"

Latitudine N: 44° 09' 18,3"

**COORDONATE STEREO 70**

Sit 1 Magura Fundeanca

Nr. Pct.	Coordonate pct. De contur		Lungimi laturi D(i,i+1)
	X [m]	Y [m]	
49	296687.059	650833.510	13.24
50	296697.001	650842.253	19.92
51	296698.410	650862.122	20.18
52	296687.370	650879.017	34.42
53	296663.985	650904.274	15.64
54	296649.502	650910.189	14.60
55	296634.905	650910.394	18.04
56	296622.238	650897.546	11.76
57	296620.434	650885.920	18.19
58	296625.633	650868.491	38.84
59	296650.892	650838.981	16.42
60	296667.959	650838.981	19.47
S(1Cc)= 4168.826 mp mp    P= 243.739 m			

Zona de protectie sit 1 si 4.

Nr. Pct.	Coordonate pct. De contur		Lungimi laturi D(i,i+1)
	X [m]	Y [m]	
65	296566.942	650310.860	61.56
66	296624.928	650331.538	130.00
67	296749.042	650370.202	81.06
68	296825.628	650396.767	39.31
69	296895.575	650413.084	53.02
70	296960.201	650453.613	140.78
71	297070.770	650566.117	156.01
72	297098.541	650693.152	46.69
73	297383.660	650730.683	646.27
74	296085.526	651310.657	1319.11
75	296064.368	651544.946	907.78
76	296566.942	650637.408	599.34
S(1Cc)= 1106483,811 mp    P= 4180.939 m			

Altitudine: 12 m

Suprafața sitului : 7000 mp

Repere: la sud-est de comuna Chiselet

Forma de relief: Lunca Dunării

Reper hidrografic: Pe malul stâng al brațului Scoiceni

**Descriere:** la 1,5 km sud-est de comuna Chiselet, în luncă se află "Măgura Fundeanca", un tell neolitic destul de important. A fost în atenția arheologilor germani în timpul ocupației din primul război mondial. Aici a făcut săpături arheologice în anul 1925 Hortensia Dumitrescu. Prin anii 70 un inginer agronom a luat pământ din tell pentru a nivela terenul din jur și a distrus o parte din nivelele superioare de locuire. Dimensiunile tell-ului: 70 m x 40 m, așezat cu axul lung pe direcția nord-sud. S-au făcut sondaje arheologice de arheologi germani în timpul primului război mondial, iar în anul 1925 Hortensia Dumitrescu face mai multe secțiuni în tell și stabilește stratigrafia.

**Stratigrafia:** pătura depunerilor arheologice are grosimea de 3,40 m și aparține culturii Gumelnița. Au fost identificate două niveluri de locuire: B: până la 0,80 m adâncime și A, care are grosimea de 2,50 m.

**Data descoperirii:** 1917-1918

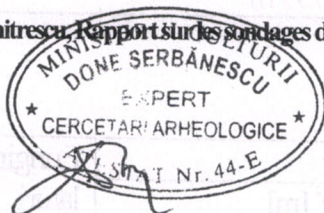
**Regim de proprietate:** islaz comunal

**Proprietar**

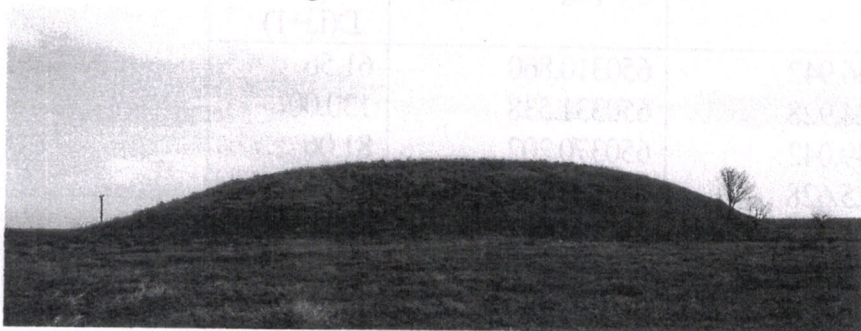
**Bibliografie:** Hortensia Dumitrescu, *Rapport sur des sondages de Grădiștea-Fundeanca, în Dacia, III-IV, 1927-1932 (1933), p. 150-156.*

**Observații**

**Intocmit:** Done Șerbănescu



**Data:** aprilie 2018



Chiselet. Situl arheologic nr. 1. Măgura Fundeanca

## FIȘĂ PENTRU SIT ARHEOLOGIC Nr. 2

cod\_SIT 101831.02

Nume sit: Așezarea neolitică și Latene de la Chiselet - „Sediul CAP“

Nume alternative: Situl arheologic de la Chiselet- Sediul CAP.

Nume\_alte limbi

Limba\_

COD-LMI-2004: CL-I-s-B-14542.01

Cod SIRUTA

101831 Localitatea Chiselet

Județ Călărași

Unitatea administrativă

CHISELET

Categorie sit așezare

Perioada: Latene

Tip sit așezare

Cultura: geto-dacică

Adresa

Punct „Sediul CAP”

Punct - alte denumiri

Punct - denumiri alte limbi

Limba- nume punct

Parcela cadastrală

COORDONATE GPS:

Longitudine E: 26° 51' 57,1"

Latitudine N: 44° 10' 17,8"

Longitudine E: 26° 51' 59,9"

Latitudine N: 44° 10' 19,4"

Longitudine E: 26° 52' 06,6"

Latitudine N: 44° 10' 13,6"

Longitudine E: 26° 52' 09,0"

Latitudine N: 44° 10' 20,1"

Longitudine E: 26° 52' 05,6"

Latitudine N: 44° 10' 10,7"

COORDONATE STEREO 70: Sit nr. 2.

Nr. Pct.	Coordonate pct. De contur		Lungimi laturi D(i,i+1)
	X [m]	Y [m]	
108	298559.377	649551.843	120.93
109	298514.669	649664.208	87.06
110	298432.875	649634.383	119.35
111	298478.054	649523.916	85.99
S(1Cc)=10384 mp P= 413.327 m			

Zona de protecție sit nr. 2.

Nr.	Coordonate pct. De contur	Lungimi
-----	---------------------------	---------

Pct.	X [m]	Y [m]	laturi D(i,i+1)
112	298394.578	649372.892	44.07
113	298434.477	649391.603	150.25
114	298463.279	649405.109	105.09
115	298490.626	649417.933	97.83
116	298515.087	649422.344	74.45
117	298542.681	649429.404	213.07
118	298546.902	649444.171	9.17
119	298568.283	649453.423	124.12
120	298584.536	649460.456	36.02
121	298603.163	649468.517	72.68
122	298622.302	649476.800	86.65
123	298639.206	649484.241	201.56
124	298663.605	649495.041	0.70
125	298689.462	649506.486	163.61
126	298720.804	649520.359	11.02
127	298714.771	649529.581	34.28
128	298655.993	649681.945	28.28
129	298655.357	649682.226	26.68
130	298582.962	649870.340	18.47
131	298502.006	649839.460	20.85
132	298434.094	649813.555	20.30
133	298400.303	649801.068	17.71
134	298284.546	649756.285	23.30
135	298284.829	649747.121	4,60
136	298312.836	649678.137	30.48
137	298117.828	649592.282	27.02
138	298194.956	649532.096	30.20
139	298276.727	649466.088	31.81
S(1Cc)= 162181.678 mp    P= 1793.959 m			

Altitudine: 9 m

Suprafața sitului: 2 ha

Marotin

Repere      la sud-est de terenul de fotbal

Forma de relief: luncă

Reper hidrografic: pe malul de est al fostului lac

Descriere: În centrul comunei Chiselet, la sud-est de terenul de fotbal, unde a fost sediul sectorului zootehnic al CAP-ului, se

afă o așezare geto-dacică din secolele II-I a. Chr. Aici a fost descoperit un tezaur monetar de tetradrahme tasiene din secolul II-I a. Chr. Fostele amenajări ale CAP-ului au fost vândute unor persoane private.

Stratigrafie

Data descoperirii: 1960

Regim de proprietate: privată  
Fănel, Pomneată Marian, Bălălu Gheorghe.

Proprietari: Savu Nicolae, Sârbu Viorel, Broască

Bibliografie: Bibliografie: Viorel Cojocar și Done Șerbănescu, Tezaurul de la Chiselet, în Progrese în fizică. Sesiunea anuală de comunicări a Institutului Central de Fizică, Iași, 3-5 decembrie 1985, p. 42-43; Done Șerbănescu, Tezaurul de tetradrahme tasiene descoperit la Chiselet, în Cultură și Civilizație la Dunărea de Jos, V-VI-VII, Călărași 1988-1989, p. 157-166.

Observații

Intocmit: Done Șerbănescu



Data: aprilie 2018



Chiselet. Situl arheologic nr. 2. Așezarea getică

## FIȘĂ PENTRU SIT ARHEOLOGIC Nr. 3 - Scoiceni

cod\_SIT: 101831.03

Nume sit: așezare: Situl arheologic de la Chiselet- "Scoiceni".

Nume alternative: așezare Dridu

Nume\_ alte limbi

Limba\_

COD-LMI-2004:

Cod SIRUTA: 101831

Localitatea: Chiselet

Județ Călărași

Unitatea administrativă: Chiselet

Categorie sit: așezare

Perioada: evul mediu timpuriu și dezvoltat

Tip sit: așezare

Cultura: Dridu și medievală româneasă

Adresa

Punct

Punct - alte denumiri

Punct - denumiri alte limbi

Limba- nume punct

Parcela cadastrală

### COORDONATE GPS

Longitudine E: 26° 52' 49,5"

Latitudine N: 44° 09'30,5"

Longitudine E: 26° 52' 50,9"

Latitudine N: 44° 09'29,0"

Longitudine E: 26° 52' 55,8"

Latitudine N: 44° 09'31,1"

Longitudine E: 26° 53' 01,1"

Latitudine N: 44° 09'35,7"

Longitudine E: 26° 52' 58,1"

Latitudine N: 44° 09'37,8"

Longitudine E: 26° 52' 51,8"

Latitudine N: 44° 09'53,9"

### COORDONATE Stereo 70 Sit nr. 3.

Nr. Pct.	Coordonate pct. De contur		Lungimi laturi D(i,i+1)
	X [m]	Y [m]	
77	297007.313	650526.358	100.00
76	297078.024	650455.647	229.04
79	297211.895	650641.485	101.47
80	297138.541	650711.589	227.00
S(1Cc)= 22696.868 mp P= 657.506 m			

Zona protecție sit 3 și 5

Nr. Pct.	Coordonate pct. De contur		Lungimi laturi D(i,i+1)
	X [m]	Y [m]	
94	297140.132	649986.432	1252.01
95	297871.934	650792.309	434.10
96	297558.103	651002.235	175.79
97	297390.361	650949.639	110.29
98	297296.938	650831.017	134.76
99	297194.624	650803.314	137.99
100	297096.887	650705.908	86.05
101	297050.677	650633.322	19.66
102	297042.005	650615.683	233.70
103	296907.211	650424.778	50.12
104	296871.768	650389.336	43.58
510	296831.880	650371.779	181.06
106	296659.371	650316.808	115.92
107	296551.054	650275.510	833.08
S(1Cc)=774115.697 mp P= 3808.114 m			

Altitudine 15 m

Suprafața sitului : 2 ha

Repere: la est de comuna Chiselet

Forma de relief: Lunca Dunării

Reper hidrografic: Pe malul drept al brațului Scoiceni

Descriere: pe malul drept al brațului Scoiceni, în dreptul marginii de est a comunei Chiselet, în luncă, pe ambele părți ale unui drum de pământ, se află o așezare care aparține culturii Dridu, secolul IX-X, suprapusă de o așezare medievală, secolul XVI-XVII. În centrul sitului arheologic se află o troiță neterminată ridicată din prefabricate, acoperită cu tablă ondulată. Aici se află vatra unui sat din evul mediu.

Stratigrafie

Data descoperirii: 1985

Regim de proprietate: privată

Proprietar

Bibliografie: inedit.

Observații: terenul este arat, iar o parte este islaz communal.

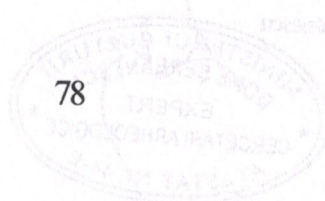
Intocmit: Done Șerbănescu

Data: aprilie 2018





Chiselet. Situl arheologic nr. 3. Așezarea medievală timpurie și târzie.



## FIȘĂ PENTRU SIT ARHEOLOGIC nr. 4

cod\_SIT: 101831.04

Nume sit: Situl arheologic de la chiselet- la sud de Măgura Fundeanca.

Nume alternative: așezare din prima epocă a fierului.

Nume\_alte limbi

Limba\_

COD-LMI-2004:

Cod SIRUTA: 101831

Localitatea: Chiselet

Județ Călărași

Unitatea administrativă: Chiselet

Categorie sit: așezare

Perioada: prima epocă a fierului

Tip sit: așezare

Cultura: neidentificată

Adresa

Punct: În luncă

Punct - alte denumiri

Punct - denumiri alte limbi

Limba- nume punct

Parcela cadastrală

### COORDONATE GPS Situl nr. 4

Longitudine E: 26° 53' 07,1"

Latitudine N: 44° 09' 14,4"

Longitudine E: 26° 53' 08,3"

Latitudine N: 44° 09' 13,0"

Longitudine E: 26° 53' 10,3"

Latitudine N: 44° 09' 13,0"

Longitudine E: 26° 53' 09,8"

Latitudine N: 44° 09' 15,3"

### COORDONATE STEREO 70 Sit nr. 4

Nr. Pct.	Coordonate pct. De contur		Lungimi laturi D(i,i+1)
	X [m]	Y [m]	
61	296613.319	650877.002	66.13
62	296642.493	650936.346	71.86
63	296571.771	650949.110	44.45
64	296570.735	650904.671	50.70
S(1Cc)= 3245.158 mp P= 233.226 m			

### ZONA DE PROTECTIE SIT nr. 1 și 4

Nr.	Coordonate pct. De contur	Lungimi
-----	---------------------------	---------

Pct.	X [m]	Y [m]	laturi D(i,i+1)
65	296566.942	650310.860	61.56
66	296624.928	650331.538	130.00
67	296749.042	650370.202	81.06
68	296825.628	650396.767	39.31
69	296895.575	650413.084	53.02
70	296960.201	650453.613	140.78
71	297070.770	650566.117	156.01
72	297098.541	650693.152	46.69
73	297383.660	650730.683	646.27
74	296085.526	651310.657	1319.11
75	296064.368	651544.946	907.78
76	296566.942	650637.408	599.34
S(1Cc)= 1106483,811 mp    P= 4180.939 m			

Altitudine 14 m

Forma de relief: Lunca Dunării

Suprafața sitului : 2000 mp

Reper hidrografic: Pe malul stâng al brațului Scoiceni

Repere: la sud-est de comuna Chiselet

Descriere: La circa 100 m sud de tell-ul neolitic "Măgura Fundeanca" se află o așezare din prima epoca a fierului, cultură neidentificată, dar și morminte de înhumatie dintr-o epocă care nu o putem preciza.

Stratigrafie

Data descoperirii: 1985

Regim de proprietate: privată

Proprietar

Bibliografie: inedit

Observații

Intocmit: Done Șerbănescu

Data: aprilie 2018





Chiselet. Situl arheologic nr.4. Așezare prima epocă a fierului.

№	Coordonate (km)	Coordonate (km)	Coordonate (km)
1	46.12	26.12	46.12
2	46.12	26.12	46.12
3	46.12	26.12	46.12
4	46.12	26.12	46.12
5	46.12	26.12	46.12
6	46.12	26.12	46.12
7	46.12	26.12	46.12
8	46.12	26.12	46.12
9	46.12	26.12	46.12
10	46.12	26.12	46.12

## FIȘĂ PENTRU SIT ARHEOLOGIC NR. 5

cod\_SIT: 101831.05

Nume sit: Așezarea din epoca bronzului de la Chiselet "La Nuci".

Nume alternative: "LA NUCL".

Nume\_alte limbi

Limba\_

COD-LMI-2004:

Cod SIRUTA: 101831

Localitatea: Chiselet

Județ Călărași

Unitatea administrativă: Chiselet

Categorie sit: așezare

Perioada: epoca bronzului

Tip sit: așezare

Cultura: neidentificată

Adresa

Punct: "La Nuci"

Punct - alte denumiri

Punct - denumiri alte limbi

Limba- nume punct

Parcela cadastrală

### COORDONATE GPS

Longitudine E: 26° 52' 39,9"

Latitudine N: 44° 09' 26,4"

Longitudine E: 26° 52' 37,3"

Latitudine N: 44° 09' 27,2"

Longitudine E: 26° 52' 27,7"

Latitudine N: 44° 09' 27,0"

Longitudine E: 26° 52' 25,4"

Latitudine N: 44° 09' 28,9"

### COORDONATE STEREO 70 Situl nr. 5

Nr. Pct.	Coordonate pct. De contur		Lungimi laturi D(i,i+1)
	X [m]	Y [m]	
81	296944.484	649973.565	50.00
92	296994.038	649965.906	51.02
83	296000.833	650016.470	59.91
84	296997.622	650076.293	23.38
95	296991.897	650098.963	113.65
86	296977.342	650211.675	95.59
87	296949.066	650302.988	50.00
88	296901.303	650288.198	92.25
89	296928.592	650200.076	34.61
90	296934.340	650165.950	76.29

91	296942.565	650090.104	22.01
92	296947.954	650068.762	50.36
93	296950.653	650018.477	46.33
S(1Cc)= 16549.763 mp    P= 765.390 m			

### ZONA DE PROTECTIE SIT 3 SI 5

Nr. Pct.	Coordonate pct. De contur		Lungimi laturi D(i,i+1)
	X [m]	Y [m]	
94	297140.132	649986.432	1252.01
95	297871.934	650792.309	434.10
96	297558.103	651002.235	175.79
97	297390.361	650949.639	110.29
98	297296.938	650831.017	134.76
99	297194.624	650803.314	137.99
100	297096.887	650705.908	86.05
101	297050.677	650633.322	19.66
102	297042.005	650615.683	233.70
103	296907.211	650424.778	50.12
104	296871.768	650389.336	43.58
510	296831.880	650371.779	181.06
106	296659.371	650316.808	115.92
107	296551.054	650275.510	833.08
S(1Cc)=774115.697 mp    P= 3808.114 m			

Altitudine: 20 m

Forma de relief: Lunca Dunării

Suprafața sitului : 2 ha

Reper hidrografic: Pe malul drept al brațului

Scoiceni

Repere: la sud-est de comuna Chiselet

Descriere: În partea de sud-est a comunei Chiselet, pe brațul Scoiceni, la confluența cu privalul Buldu se află un loc mai ridicat plantat cu nuci. Aici se află oa așezare din epoca bronzului și probabil și din alte epoci. Terenul a fost inundat și este greu de făcut alte precizări.

Stratigrafie

Data descoperirii: 1985

Regim de proprietate: privată

Proprietar

Bibliografie: inedit

Observații

Intocmit: Done Șerbănescu



Data: aprilie 2018



Chiselet. Situl arheologic nr. 5. Așezare din epoca bronzului-"La Nuci".

INTOCMIT ARHEOLOG EXPERT

Dr. Done Șerbănescu

